

LA RESSOURCERIE CRÉATIVE DE LYON

RAPPORT D'ACTIVITÉ
AOÛT 2023 - JUILLET 2024



INTRODUCTION

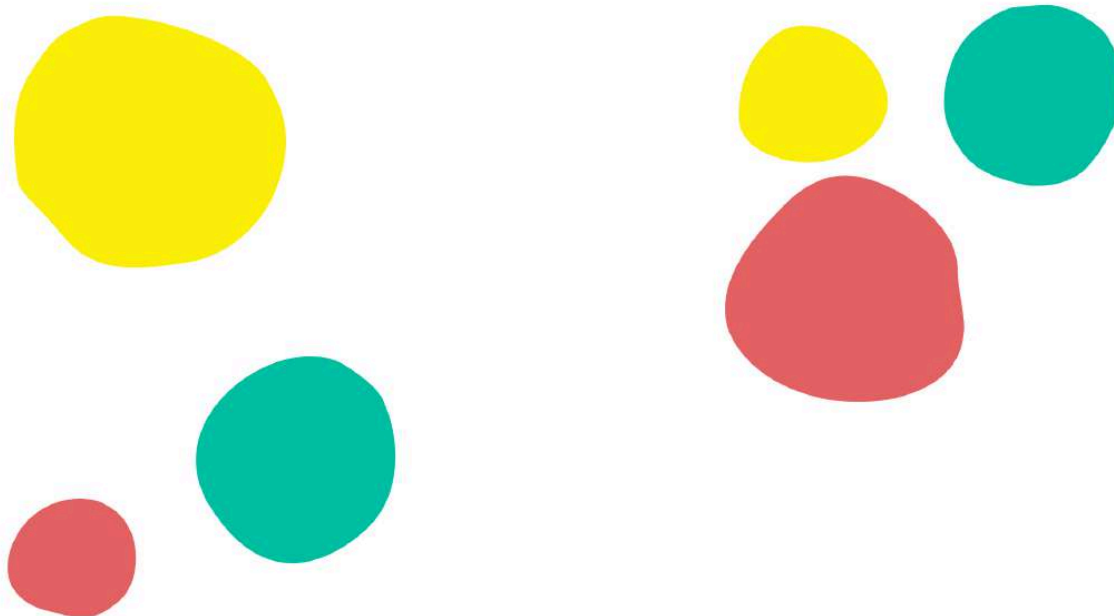
et mot de la présidente, Elodie Guéguen-Teil

Cette année, nous avons pu focaliser nos efforts sur le **système de gouvernance démocratique et sociocratique**. C'était un réel challenge de développer cette partie pourtant essentielle jusqu'à présent, du fait du roulement des bénévoles. Mais cette année, nous avons un noyau dur de plus en plus important, et certaines personnes de ce noyau ont même intégré le conseil d'administration. C'est grâce à ces personnes investies que nous avons pu développer les différentes commissions, ou groupes de travail, et tester différentes manières de fonctionner de manière démocratique et sociocratique. De nouveaux groupes de travail, comme la commission inclusion sociale et solidarités et la commission bénévolat, ont également pu se créer.



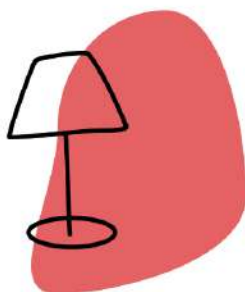
C'est un processus complexe qui se développe à son rythme, avec les allers et venues des bénévoles. De mon point de vue de fondatrice du projet, je peux vous assurer que **les progrès faits cette année sont extraordinaires**. Grâce au travail en amont des commissions, le conseil d'administration prend de vraies décisions et les rouages tournent. Nous avons encore pas mal de chemin à parcourir, mais merci à toutes et tous pour votre soutien, votre travail et vos efforts incommensurables.

J'ai le plaisir de vous laisser parcourir le bilan des activités de la Ressourcerie Créative de Lyon, présentées notamment, par les différents membres du Conseil d'Administration et référent-es des commissions. Merci à eux pour leur travail !



SOMMAIRE

INTRODUCTION	2
RAPPORT TECHNIQUE	4
Qu'est-ce qu'une Ressourcerie ?	4
La Ressourcerie Créative de Lyon	4
Nos valeurs et notre charte sociale	5
Une gouvernance sociocratique et démocratique	6
Notre local associatif	8
Notre cible	9
Evènements administratifs remarquables au cours de l'année :	10
LES COMMISSIONS ET ACTIVITÉS DE LA RCL:	11
Commission Communication	11
L'accueil de dons, le tri et le réemploi	16
La boutique associative de seconde main	21
Ateliers de création et de réparation	28
Commission bénévolat, et dynamique de la vie associative :	34
Commission inclusion sociale et solidarités	39
Commission Gestion	43
PLAN D'ACTION 2024-2025	46
RAPPORT DE GESTION FINANCIÈRE	47
À quoi servent les contributions ?	47
Partenaires financiers	47
Aides financières obtenues	47
CONCLUSION	49



RAPPORT TECHNIQUE

Qu'est-ce qu'une Ressourcerie ?

Une ressourcerie est une structure associative qui collecte des objets et matériaux afin de les réemployer en les redistribuant par la vente ou le don. Grâce à leurs actions quotidiennes, elles permettent d'éviter la production de nombreux déchets, dont le traitement est coûteux pour la collectivité et néfaste pour l'environnement. Elles contribuent, via leurs services de proximité et leurs actions d'animation, au développement local et à la création d'emplois locaux (Réseau National des Ressourceries)

Les 4 fonctions des ressourceries :

- **La collecte** de différents types de biens et matériaux potentiellement réemployables directement sur le site de la ressourcerie, ou en dehors, en déchèterie, chez des particuliers ou entreprises
- **La valorisation**, inventaire, tri, contrôle, nettoyage et réparation des objets collectés afin de les réemployer. Lorsque ce n'est pas possible, dirigé vers des filières de traitement et de recyclage.
- **La redistribution** des objets et matériaux valorisés : par la vente, en ligne ou en boutique ou par le don, permettant ainsi, sans distinction de publics, l'achat d'objets à faible coût.
- **La sensibilisation** à la réduction des déchets, et plus largement aux questions environnementales. Les Ressourceries mettent en œuvre des actions pédagogiques, dans leurs locaux, ou à l'extérieur, lors d'événements avec des partenaires, à destination du grand public.

La Ressourcerie Créative de Lyon

La Ressourcerie Créative de Lyon (RCL), a deux objectifs, **l'inclusion sociale de personnes isolées** et la **réduction des déchets sur le territoire par la modification des tendances de consommation**.

On y trouve : un espace d'accueil et de **tri des dons**, une **boutique chic de seconde main**, un espace dédié aux **ateliers participatifs de création, d'upcyclage et de réparation**, et un service de **mise à disposition des objets à utilisation occasionnelle**.

La RCL est un **lieu de vie du quartier bienveillant et inclusif**, qui permet de favoriser les rencontres, la **mixité sociale** et d'**agir contre l'isolement des personnes vulnérables**. En effet, tous peuvent devenir bénévoles et ainsi participer à la vie de la Ressourcerie.

Grâce à une boutique moderne, propre et ordonnée, nous voulons toucher un public non sensibilisé, dans le but de **réhabiliter l'achat de seconde main**. Nous souhaitons également **favoriser l'accès aux matériaux de seconde main** aux acteurs du réemploi, et promouvoir le partage connaissances de manière **intergénérationnelle et interculturelle** via les ateliers créatifs et de réparation. Enfin, grâce au service de location, nous cherchons à promouvoir des manières alternatives de consommer, tel le prêt et le partage.

Nos valeurs et notre charte sociale

Vision : À la RCL nous sommes convaincus que chacun a la ressource de créer un monde plus durable / circulaire

Missions :

- Réduire les déchets sur le territoire en modifiant les tendances de consommation
- Permettre/Favoriser le lien social et l'inclusion des personnes isolées

Valeurs : coopération, pouvoir d'agir, zéro déchet

Slogan 2023: Rien ne se perd, tout se ressource



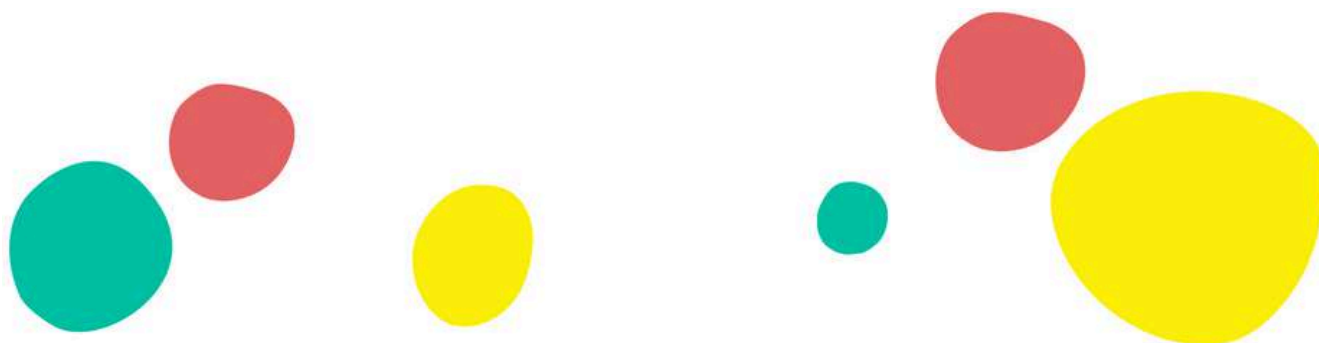
Charte Sociale de la RCL



Dossier de Présentation - PROJET ASSOCIATIF RCL juin 2023.docx

Les objectifs principaux

- **Revendre des objets usagés en l'état** dans notre boutique moderne, propre et ordonnée, dans le but de toucher un public non sensibilisé, **promouvoir et réhabiliter** l'achat de seconde main, **changer les tendances de consommation actuelles et réduire les déchets sur le territoire.**
- Sensibiliser au prêt, au partage et au désencombrement via une bibliothèque d'objets à utilisation occasionnelle,
- Favoriser le réemploi, **transformer les déchets en ressources** et les rendre plus accessibles aux acteurs du réemploi, pour permettre une meilleure **optimisation de l'utilisation des déchets** sur le territoire, grâce à une penderie de vêtements abîmés.
- **Être un lieu de vie du quartier**, qui favorise les rencontres, la mixité sociale et agit contre l'intolérance et l'isolement des personnes notamment les personnes fragiles et âgées.
- Promouvoir le **transfert de connaissances de manière intergénérationnelle et interculturelle** via des ateliers de surcyclage et de réparation.
- Être autonomes et **créer des emplois pérennes.**



Une gouvernance sociocratique et démocratique

“La sociocratie est un mode de gouvernance partagée qui permet à une organisation, quelle que soit sa taille, de fonctionner efficacement selon un mode auto-organisé caractérisé par des prises de décision distribuées sur l'ensemble de la structure”¹

À la Ressourcerie Créative de Lyon, nous avons opté pour une gouvernance sociocratique et démocratique, organisée en commissions. **Les commissions sont des groupes de travail thématiques organisés en fonction des besoins stratégiques de La Ressourcerie Créative de Lyon :**

- N'importe qui peut y participer (bénévoles, volontaires, sympathisants...)
- Un membre du CA doit faire partie de chaque commission, pour garantir le lien avec le CA
- Chaque commission bénéficie d'une importante liberté d'organisation et de proposition
 - chaque équipe s'organise comme elle l'entend, imagine et propose des projets
 - les propositions doivent être en accord avec les valeurs de la RCL
 - chaque équipe, par l'intermédiaire de son-sa-ses représentant-es du CA, soumet travaux et propositions, pour validation ou ajustement, au conseil d'administration lors des réunions mensuelles de coordination

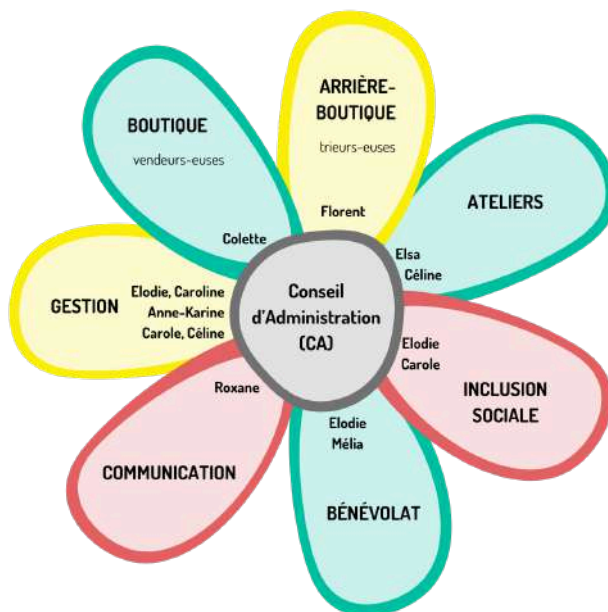
Ce fonctionnement permet à tous les bénévoles qui le souhaitent de participer au processus de prise de décision, à monter en responsabilité et à aider avec la mise en place des événements et processus votés en CA. Par exemple, ce sont les bénévoles qui s'occupent d'organiser les divers événements en interne comme en externe (ateliers, Foire de Lyon, anniversaire, etc.). Certains groupes, comme la commission ateliers, sont même autonomes financièrement et peuvent utiliser les revenus engendrés par les ateliers pour acheter matériaux ou outils nécessaires aux ateliers.

Pour les étudiants, et jeunes adultes, cela leur permet **d'améliorer leurs compétences et expériences professionnelles**, les personnes en transition professionnelle peuvent également **découvrir de nouveaux métiers**, et nous accueillons de temps en temps des personnes qui ont pour projet de monter des ressourceries ou autres projets associatifs, qui sont friands de participer au fonctionnement général de la ressourcerie. Ensuite, de par notre objectif d'inclusion sociale de personnes isolées, beaucoup de personnes qui se sentent régulièrement seules pour de nombreuses raisons différentes nous rejoignent dans un but purement social, et nous sommes très heureux de les voir prendre confiance en eux et retrouver une activité à plein temps !

¹ <https://fr.wikipedia.org/wiki/Sociocratie>

Il existe aujourd'hui 7 groupes de travail sur les thématiques suivantes :

1. **Communication** (création visuelle, affiches, flyers, communiqués de presse, réseaux sociaux, etc.)
2. Gestion de **l'arrière boutique** (gestion des flux, rangement, réemploi, etc.)
3. Organisation de la **boutique** (rangement, organisation, location, etc.)
4. Organisation des **ateliers** (planning, contenu, matériel, etc.)
5. **Bénévolat** et dynamique de la vie associative
6. **Inclusion sociale et solidarités**
7. **Gestion financière** (recherche de financements, développement de nouvelles offres auprès d'entreprises)



Ces groupes vont vous présenter leurs activités dans le rapport d'activité suivant.

En décembre 2022, nous avons bénéficié de l'atelier collectif Dispositif Local d'Accompagnement (DLA) par Rhône Développement Initiative (RDI), "Stratégie de pérennisation des très petites associations". Suite à cet atelier, Pierre Crevoisier nous a accompagnés et nous a aidé à revoir et définir les fonctions de chaque groupe de travail. Merci infiniment, Pierre, pour ton aide.


Réunions de gestion mensuelles :

Tous les 2e mardis du mois, le conseil d'administration se retrouve autour d'un apéro convivial. Cette réunion mensuelle de cohésion est ouverte à tous les bénévoles, et permet de se retrouver et d'échanger à propos du progrès des divers groupes de travail, des décisions et événements importants, etc.



Notre local associatif

La Ressourcerie Créative de Lyon se situe au **31 rue Pré-Gaudry, 69007 Lyon**

 Métro Jean-Jaurès (Ligne B) / Bus C7 / 64

Nos **horaires d'ouverture** sont les suivants :

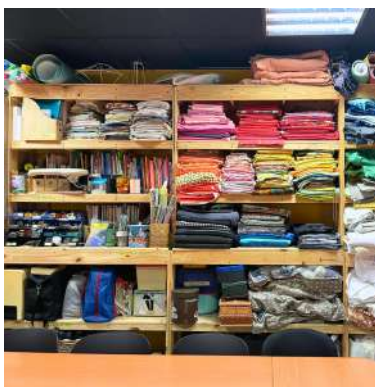
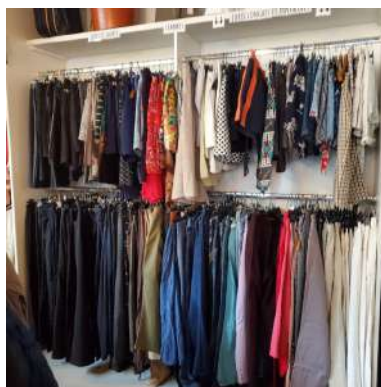
- Lundi 18h-20h
- Mardi 12h-18h
- Mercredi 14h-20h
- Jeudi 18h-20h
- Samedi 10h-12h30, 13h30-17h
(pas d'accueil de dons le samedi)

Nous sommes donc ouverts 16h semaine et 7h week-end, soit 23h par semaine au total.



Notre local fait 286m², dont:

- 98m² dédiés à la boutique,
- 25m² dédiés aux ateliers, et
- 52m² dédiés au stockage (environ 20m², au tri et aux bénévoles)



Notre cible

Notre cible est le grand public, en particulier les personnes **non sensibilisées à l'achat de seconde main**. Nous touchons tout particulièrement les habitants de notre quartier, le quartier des Girondins. Nombreux sont cependant les habitants de Lyon et des alentours qui viennent profiter de la Ressourcerie. En effet, situé sur la rive gauche du Rhône, le local est facile d'accès grâce à la proximité des transports.

Le Quartier des Girondins

C'est **la SERL, aménageur du projet urbain des Girondins pour le compte de la Métropole du Grand Lyon**, qui est propriétaire du local. Le projet urbain vise à créer une nouvelle centralité résidentielle et économique au nord de Gerland, un projet sur 17.5 ha, composé de :



- 3 000 logements pour **6 500 habitant-es** (59 % des surfaces livrées et 2000 déjà installé-es),
- 63 000 m2 de bureaux et donc **4 000 salarié-es**
- 10 000 m2 de commerces, de locaux d'activités et de services :
 - 13 cellules commerciales livrées et 6 enseignes installées en 2022 : Opticien Kryss, Rue des producteurs, Auchan, Chez Jules, Colombus café et Mon Salade Bar.
 - Une résidence jeunes travailleurs,
 - La Résidence Services Seniors DOMITYS - La Manufacture,
 - La Halle Girondins, avec 20 structures artisanales, artistiques et de l'ESS,
 - La Commune, un food court d'ores et déjà très populaire à Lyon.
- 17 000 m2 d'équipements publics, dont :
 - Un groupe scolaire municipal de 18 classes,
 - Une crèche municipale de 48 berceaux, la Crèche Girofle - La Maison Bleue (25 berceaux),
 - Un pôle socio-culturel,
 - Un Ehpad, « Les Girondines, » créé par le FRRA,
 - L'installation de l'EM Lyon depuis la rentrée 2024, avec 10 000 étudiants,
 - Un collège de 700 élèves.

Source : <https://groupe-serl.fr/references-groupe-serl/zac-des-girondins/>

Evènements administratifs remarquables au cours de l'année :

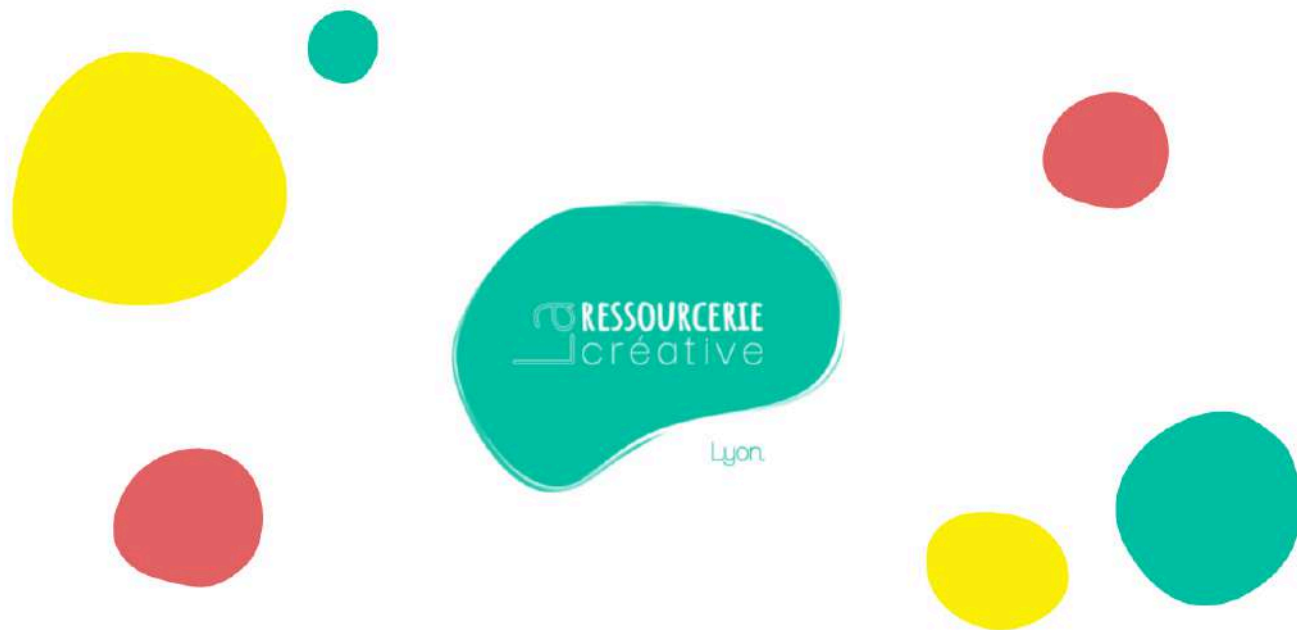
Le mardi 21 novembre 2023 de 18h à 21h a eu lieu notre Assemblée Générale pour l'année 2022-2023

Il y avait 12 présents, au local de la RCL, 31 rue Pré-Gaudry 69007 Lyon

et 6 personnes en visio-conférence.

Nous y avons validé les comptes de l'année et élu le nouveau Conseil d'Administration constitué de 10 personnes ! Tous les documents résultants sont disponibles sur notre site web et ici :

-  PV AGO RCL 2022-2023.docx.pdf
-  Rapport d'Activité 2022-2023.pdf
-  COMPTES ANNUELS du 01/08/2022 au 31/07/2023.pdf



LES COMMISSIONS ET ACTIVITÉS DE LA RCL:

Commission Communication

Objectifs et fonctions de la Commission Communication

- clarification d'une stratégie et d'un plan de communication
- gestion et animation des réseaux sociaux (Facebook, Instagram et LinkedIn)
- gestion du site Internet
- formalisation et diffusion de la Newsletter mensuelle
- gestion de l'affichage interne
- mise en ligne des ateliers
- construction d'outils et de propos sur le ré-emploi

Référente: Roxane *"Actuellement en école de communication à Lyon. J'ai découvert la Ressourcerie il y a plus d'un an, et j'ai adoré le concept ! Ça rejoint mon projet professionnel et me procure une expérience précieuse, sans oublier bien sûr qu'il y a une super ambiance et que les designs sont tous super chouettes à faire !"*

Historique des activités de l'année 2023-2024

- 08/23 **Forum des associations** du 7e arrondissement de Lyon
- 08/23 Nous avons enfin installé une **enseigne** en septembre 2023 avec Plexysign !



- 08/23 atelier communication en mécénat organisé par **ProBonoLab**
- 09/23 visite de l'entreprise Montmirail Verspieren Rhône Alpes pour faire un focus de notre association sur leurs réseaux sociaux
- 10/23 **Gratifieria au Greener Festival**, organisé par le Greener Good au Château de Montchat



- 10/24 présentation de la RCL au **Salon Pollutec** en compagnie des autres structures qui ont répondu à l'appel à projet de la Métropole de Lyon, pour la réduction des déchets. Cet évènement nous a permis de faire un bilan des deux années passées et de présenter les projets à venir.



- **12/23 4ème Semaine Nationale des Ressourceries et Recycleries**
 - Visite de la Ressourcerie Créative de Lyon avec **Mouvement de Palier**
- 12/23 Installation de notre **nouvelle vitrine de pinatas**, créées par Mathilde, à partir de matériaux de récupération notamment.



- 04/24 Pendant la **Fashion Revolution Week**, nous avons **publié et partagé plusieurs supports de communication** qui permettent aux personnes de mieux acheter, mieux consommer et évaluer leurs choix, comme des publications sur la méthode bisou, par exemple :

**L'article le plus
éco-responsable est
celui que l'on a déjà
dans notre placard !**



@fash_rev_france
#fashionrevolution

CHECK LIST

<input type="checkbox"/> Qu'est-ce que je porte en ce moment ?	<input type="checkbox"/> Est-ce que je me rappelle où je l'ai achetée ?
<input type="checkbox"/> Est-ce que je sais que l'ai fait ?	<input type="checkbox"/> Est-ce que je sais où il a été fait ?
<input type="checkbox"/> Ai-je vérifié cette information sur l'étiquette avant de l'acheter ?	<input type="checkbox"/> Est-ce que je l'aime assez pour le réparer ou la faire réparer ?
<input type="checkbox"/> Est-ce que j'ai regardé l'étiquette à l'intérieur du vêtement ?	<input type="checkbox"/> D'après ce que je vais en faire quand je ne voudrais plus le mettre ?

@fash_rev
#LoveItOrLeaveIt

LA MÉTHODE BISOU

B comme **BESOIN**
à quel besoin cet achat répond-il ?

I comme **IMMÉDIAT**
puis-je attendre quelques jours avant de me décider ?

S comme **SEMBLABLE**
ai-je déjà un objet qui a cette utilité ?

O comme **ORIGINE**
quelle est l'origine de ce produit ?

U comme **UTILE**
cet objet va-t-il m'apporter un confort primordial ?

*La méthode BISOU a été créée par Marie Dubois et Florence Verdelan.

- 05/24 participation aux **Journées Métropolitaines de l'ESS**
- 06/24 **Anniversaire de la Ressourcerie Créative de Lyon du 5 au 8 juin 2024:**
 - visite des structures du quartier en partenariat avec l'association **Kaypacha**
 - **tombola**, et **visite de la Ressourcerie Créative de Lyon**
 - atelier gratuits, financés par **Refashion** et le **PATR** de la Métropole de Lyon



- Le nouveau site web créé par [COAM](#) et la [Coopérative de Internets](#) continue d'être travaillé par une nouvelle équipe dédiée grâce à l'aide de Alexandra, spécialiste SEO, bénévole.

Mesure d'impact et résultats qualitatifs

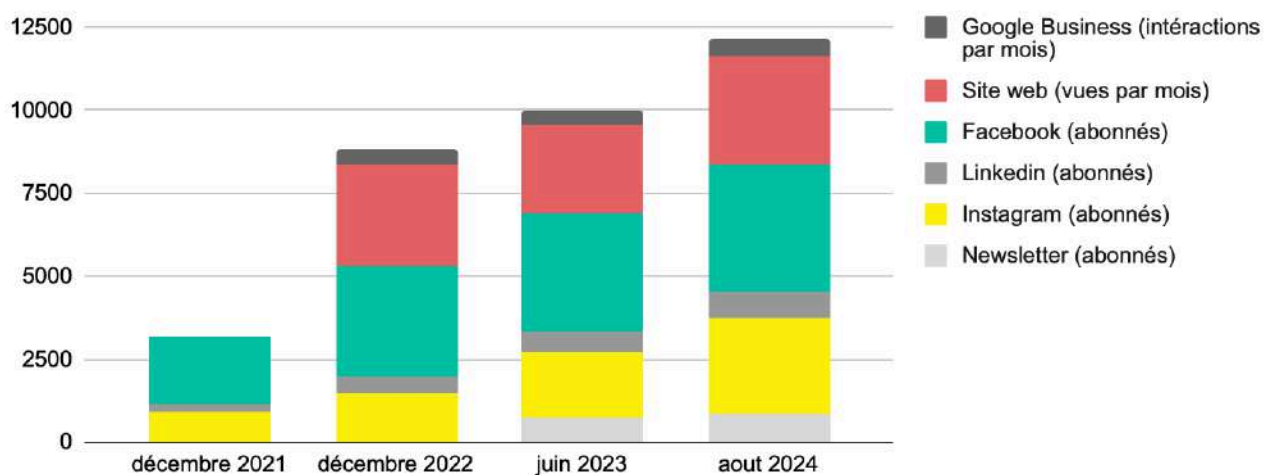
Nos bénéficiaires ont beaucoup apprécié la mise en place de la newsletter en début d'année, grâce à Emma et Lucile, et de nombreuses personnes ont pu s'inscrire à nos ateliers suite à cela.

Nous rencontrons également beaucoup de personnes qui nous suivent sur les réseaux sociaux, avant même de venir pour la première fois, et ils apprécient énormément le travail de l'équipe communication !

Présence en ligne, mesure d'impact et résultats quantitatifs




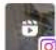


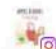

Depuis le lancement des réseaux sociaux en 2021, notre présence en ligne augmente petit à petit :

	Newsletter (abonnés)	Instagram (abonnés)	Linkedin (abonnés)	Facebook (abonnés)	Site web (vues par mois)	Google Business (interactions par mois)
<i>décembre 2021</i>		902	245	2036		
<i>décembre 2022</i>		1481	521	3303	3048	439
<i>juin 2023</i>	780	1927	620	3593	2624	428
<i>août 2024</i>	846	2,869	821	3849	3222	536



Sur le tableau ci-dessus nous constatons que le nombre d'interactions sur les différents supports (réseaux sociaux, site web, google business et newsletter) sont en constante hausse. En décembre 2021, le portefeuille de supports déployés était assez limité. Depuis décembre 2022, nous avons un site internet qui est bien visité chaque mois. En août de cette année nous avons atteint un record d'audience, qui s'explique par une forte activité sur les réseaux sociaux de notre part, et la mise en ligne de plus en plus en avance des ateliers sur notre site web qui invite de fait nos abonnés à s'y rendre plus souvent.

Les posts qui ont le mieux marché sont sur instagram et Facebook, sont ceux qui contenaient des mentions d'autres comptes. Sur l'année, le compte qui a eu le plus de likes est un retour sur atelier en collaboration avec une autre structure (89 likes). Parmi ceux qui ont le plus marché il y aussi un retour sur notre anniversaire, un reel "behind the scene", un post pour la fashion revolution week et un post récapitulatif des ateliers du mois.

	Titre		Date de publication	↑↓ Couverture ⓘ ↓	Mentions J'aime et...
<input type="radio"/>	 Retour en images sur l'atelier réparati... ressourceriecreativelyon	Boost indisponible	Jeudi 18 avril 23:42	849 Couverture	89 Mentions J'air
<input type="radio"/>	 Aujourd'hui j'ai animé un atelier de co... julia.ledu	Boost indisponible	Samedi 20 avril 16:...	--	65 Mentions J'air
<input type="radio"/>	 Samedi c'était le dernier jour de notre super anni... ressourceriecreativelyon	Booster	Mardi 11 juin 20:00	696 Couverture	64 Mentions J'air
<input type="radio"/>	 Nous avons conçu un nouveau meuble en palett... ressourceriecreativelyon	Booster	Vendredi 19 juillet ...	2,1 K Couverture	57 Mentions J'air
<input type="radio"/>	 Un grand merci à Adopte Une Asso et Ségolène ... ressourceriecreativelyon	Booster	Mardi 9 juillet 20:00	791 Couverture	55 Mentions J'air
<input type="radio"/>	 La @fash_rev Week approche ! Et pour cet évén... ressourceriecreativelyon	Booster	Mardi 9 avril 20:00	724 Couverture	53 Mentions J'air
<input type="radio"/>	 Oyez oyez : La Ressourcerie Créative de Lyon ch... ressourceriecreativelyon	Booster	Mardi 26 mars 20:...	1,2 K Couverture	53 Mentions J'air
<input type="radio"/>	 Vous voulez savoir tous les ateliers que nous org... ressourceriecreativelyon	Booster	Lundi 2 septembre...	1,5 K Couverture	52 Mentions J'air

Contributions des membres actifs de la commission et freins et limites rencontrés

La communication reste un énorme travail, très affecté par les fluctuations de bénévoles, ce qui peut miner la motivation des participants, notamment notre responsable d'équipe, Roxane, qui, malgré son déplacement professionnel à Rouen (4mois), a continué à organiser toute la communication de la RCL à distance. Dans le futur, il pourrait être intéressant de réfléchir à un poste salarié pour faciliter le travail des bénévoles de l'équipe communication.

Plan d'actions pour 2024-2025

- Création d'une nouvelle stratégie de communication pour faciliter le travail de la responsable de groupe et les bénévoles qui font partie de l'équipe
- Lancement du nouveau site internet

Partenaires et remerciements

Merci à COAM, la Coopérative des Internets, Egnigmathilde, Greener Good, Kaypacha, Mairie de Lyon 7, la Métropole de Lyon, Mouvement de Palier, Plexysign, Probonolab, Résolution, RNdRR.

La commission en profite pour remercier ses nombreux partenaires qui rendent l'exercice de la communication de l'association plus agréable et surtout plus pratique et efficace au quotidien. Un grand merci aussi aux bénévoles (bien sur !) qui donnent de leur temps pour permettre à l'association de gagner en visibilité.

L'accueil de dons, le tri et le réemploi


Objectifs et fonctions de la commission

- gestion de la collecte, du tri, de l'étiquetage, et de la mise en rayon
- rédaction et mise à jour des procédures
- transferts des informations sur la collecte auprès des partenaires
- gestion des retraits et recherche de solutions et de partenariats pour l'écoulement des invendus et invendables

Référent-e : Florent (CA), *Professeur de mathématiques au lycée général et technologique du Dr Charles Mérieux (Lyon 7ème). J'aime la nature, les jeux vidéo, et depuis plus récemment, les origamis et les travaux manuels à partir de matériaux de récupération. J'ai rejoint la formidable équipe de bénévoles en mars 2023, et que j'ai maintenant plaisir à retrouver, aussi souvent que possible.*

Historique des activités de l'année 2023-2024

- 09/23 Mise en place de **gomettes de couleur sur les livres et DVD** pour nous permettre de savoir quand retirer les livres invendus, afin de libérer de l'espace en boutique et de faciliter la rotation des stocks à l'arrière-boutique.
- 03/24 Merci à Jean-François, un collectionneur de DVD, qui est venu bénévolement passer tout un après-midi pour **ranger les DVD par genre**. Grâce à son travail, nous avons pu réorganiser le stock de DVD et le préparer plus efficacement pour les ventes à venir.
- 03/24 **Création d'un Guide du Tri pour tous les bénévoles:**

 [LE TRI À LA RESSOURCERIE CRÉATIVE DE LYON.pdf](#) .



Ce document, créé par les membres du CA, et tout particulièrement Florent et Elodie, permet de faciliter le tri, répondre aux questions des bénévoles, et a également été partagé avec les autres ressourceries du Réseau Régional des Ressourceries.

- 03/24 **Mise en place des As du Tri**. Pour répondre à des erreurs de tri et à une mise en boutique désorganisée (prix mal estimés, emplacements mal choisis, articles inappropriés mis en vente, etc.), nous avons formé des bénévoles actifs et réguliers qui participaient à cette tâche, afin qu'ils puissent eux-mêmes former les nouveaux bénévoles lors de leur arrivée à la Ressourcerie. Ceci facilite la rotation des bénévoles, et nous permet d'accueillir des bénévoles occasionnels et peu actifs, également. La création d'un **groupe WhatsApp dédié** permet également de partager les décisions du CA. Les **As du Tri sont clairement identifiés dans le planning** pour que les nouveaux bénévoles puissent venir se former lorsqu'ils sont présents.

- **04/24 Optimisation de la gestion du flux de livres et de produits culturels.** Notre partenariat avec Recyclivre nous apporte un outil essentiel pour évaluer l'intérêt de mettre un livre en boutique ou non. Cette opération de tri souvent très subjective était la cause d'erreurs. Nous avons donc restreint l'accès au tri des livres et nous formons les bénévoles les plus aguerris à cette tâche pour une gestion du stock améliorée.
- **07/24 gestion raisonnée du Point d'Apport Volontaire pour la période estivale** pour éviter la saturation de notre espace de stockage. À l'approche des vacances scolaires d'été, les ventes se font rares, les bénévoles sont moins disponibles, et le volume des dons augmente car cette période est propice aux déménagements et aux nettoyages de printemps. Nous avons donc fermé l'accueil des dons en juillet 2023 tout en gardant ouverts des créneaux pour le tri et le rangement, ce qui nous a permis d'éviter la saturation de l'espace de tri connue pendant l'été 2022.
- Depuis 2023, la Fripe Rhodanienne, grossiste en friperie, ne rachète plus les TLC invendus (filière saturée selon l'entreprise). **Nous nous retrouvons donc avec un fort stock de vêtements invendus qui ont besoin de trouver une seconde vie.** Notre objectif est le réemploi local de ces textiles en évitant leur exportation à l'étranger. Nous avons donc ajouté un volet solidarité à la commission inclusion sociale, qui s'occupe de contacter de potentiels partenaires intéressés par nos vêtements invendus.



Mesure d'impact et résultats qualitatifs

Depuis la mise en place des ficelles et des gommettes de couleur, il est de plus en plus facile pour tous les bénévoles, nouveaux comme aguerris, de participer retirer les invendus pour faire de la place pour les nouveaux dons. Le guide du tri et les As du Tri sont des dispositifs qui étaient nécessaires et sont aujourd'hui très appréciés par les nouveaux bénévoles, qui ont de plus en plus de facilités à participer au tri et à s'intégrer aux équipes, ils sont également très appréciés par les autres bénévoles, qui constatent de moins en moins d'erreurs de tri.

Les actions menées pendant l'exercice 2023/2024 ont eu un certain impact sur l'étape de tri et de mise en boutique des dons :

- Facilité à repérer les livres, textiles et chaussures depuis trop longtemps en boutique pour les remplacer par de nouveaux dons ;
- Organisation plus claire de l'espace de stockage ;
- Harmonisation des pratiques grâce au Guide du Tri ;
- Moins d'encombrement de l'espace de tri.

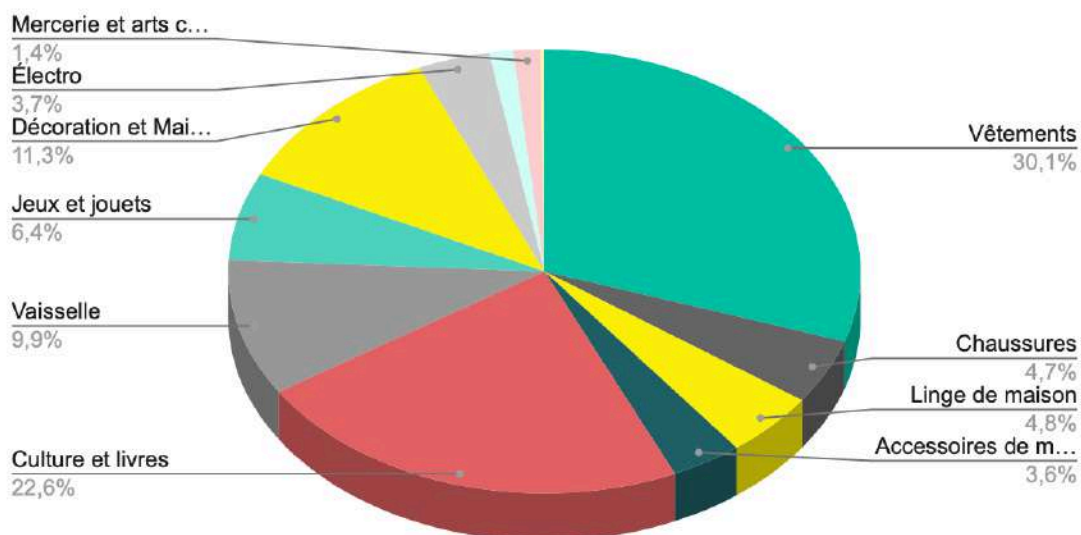
Néanmoins, il reste encore des points perfectibles pour améliorer qualitativement le tri et la mise en boutique :

- Des progrès à faire au niveau de la formation des nouveaux bénévoles (erreurs de tri, étiquetage erroné ou absent) ;
- Réduction des erreurs de tri (en particulier les équipements électriques) ;
- Rangement du matériel et des stocks à l'arrière-boutique ;
- Communication entre bénévoles sur les tâches à effectuer et les prises d'initiatives.

Mesure d'impact et résultats quantitatifs

Nous avons pour objectif de détourner un minimum 37,5 T de déchets par an via l'apport volontaire, avec un taux de revalorisation de 90%. Cet objectif est calculé pour une ouverture classique de 7 heures par jour ouvré, pour 250 jours ouvrés dans l'année. Cela correspond donc à un objectif pour 1 750 heures ouvrées dans l'année. Actuellement, la Ressourcerie atteint 1 078 heures d'ouverture par an. Proportionnellement à l'objectif initial, **nous devrions donc détourner un minimum de 23,1 T de déchets par an via l'apport volontaire, dont 21,5 T/an destinées au réemploi et à la revente.**

Le graphique suivant montre la répartition par catégories des dons pour l'année 2023/2024 uniquement.



Les flux de dons se répartissent de la façon suivante pour l'année 2023/2024 :

en kg	Ann. fisc. 2 (août 22 - juil 23)	Ann. fisc. 3 (août 23 - juil 24)	% flux 23-24	% augmentation
Vêtements	3 037,7	3 579,1	33,64%	17,82%
Chaussures	479,3	504,6	4,74%	5,26%
Linge de maison	479,6	481,1	4,52%	0,31%
Accessoires de mode	366,4	386,4	3,63%	5,47%
Culture et livres	2 285,0	2 275,5	21,39%	-0,42%
Vaisselle	1 002,7	1 213,6	11,41%	21,03%
Jeux et jouets	646,8	627,3	5,90%	-3,01%
Décoration et Maison	1 139,9	960,4	9,03%	-15,74%
Électro	370,9	363,9	3,42%	-1,88%
Sports et loisirs	122,9	123,9	1,16%	0,76%
Mercerie et arts créatifs	140,4	123,3	1,16%	-12,16%
Bricolage et Jardin	20,7	0,6	0,01%	-97,01%
TOTAL	10 092,3	10 639,6	100,00%	+5,42%

Les chiffres de 2022/2023 permettent de mesurer l'évolution au cours du temps. On constate que les flux varient peu d'une année sur l'autre, avec tout de même une **augmentation de 5,4% du tonnage des dons au global**. En une année, **nous avons collecté 10,6 tonnes de dons**. Notre objectif de 37,5 T n'est donc atteint qu'à 50%, par rapport aux horaires d'ouverture. Il reste donc du chemin à faire !

Cette année, la valeur marchande des dons est estimée à 53 k€, soit 12 k€ de plus que l'an passé pour un flux de dons équivalent en quantité (seulement 5% d'augmentation du tonnage). Cela peut s'expliquer par l'arrivée de dons plus qualitatifs ou encore une politique de prix plus juste.

Mesure du taux de réemploi : Sur les 10639,6 kg de dons collectés entre août 2023 et juillet 2024, 562,2 kg de dons n'ont pas pu être valorisés (soit vendus, soit donnés) et ont été évacués en déchetterie. Cela permet d'estimer le taux de réemploi global (direct et indirect) à :

$$(10639,6 - 562,2) \div 10639,6 \times 100 = 94,7\%$$

Partenaires

La Ressourcerie Créative de Lyon a obtenu les agréments auprès des Filières à Responsabilité Élargie du Producteur (REP) suivantes : Re_fashion, Ecomaison, Ecologic.

Les invendus ont été donnés ou revendus aux partenaires suivants : Forum Réfugiés (dons), Restos du Coeur (dons), Aimel + (dons), Recyclivre (revente), FNDSA (dons).

Plan d'actions pour 2024-2025

- Aujourd'hui nous nous apercevons que les jours où nous sommes ouverts 6h (mardi et mercredis), il est très difficile pour les As du Tri de former les nouveaux bénévoles qui arrivent en continu pendant la journée. Pour l'année prochaine, nous allons réfléchir à organiser des horaires de formation dédiés ces jours-là.

Remerciements

Nous remercions chaleureusement tous les utilisateurs qui font vivre l'association avec leurs dons, et tous les bénévoles qui viennent trier tous les jours !



La boutique associative de seconde main

Pour écouler les dons que nous recevons, nous les mettons en rayon dans notre boutique solidaire, qui se veut "chic et attrayante". L'idée est ainsi de toucher un public cible aujourd'hui non sensibilisé ou motivé à l'achat de seconde main et de **changer leur perception et leurs tendances de consommation**. La difficulté principale est de garder une boutique organisée malgré le flux ininterrompu de dons !

Objectifs et fonctions de la commission

- mise à jour des procédures d'ouverture, d'accueil, de gestion de caisse et de **gestion des locations**
- gestion des retraits d'articles en magasin et retours en arrière boutique
- amélioration continue de l'aménagement de la boutique et de valorisation des articles
- identification des difficultés / problématiques et recherche de solutions

Référent-e Colette: *Je suis altruiste, ouverte d'esprit, souriante, accueillante et respectueuse. J'aime échanger, rencontrer des personnes et organiser, c'est pourquoi je me retrouve dans le bénévolat à la Ressourcerie Créative de Lyon.*



Travaux d'amélioration de l'espace de vente

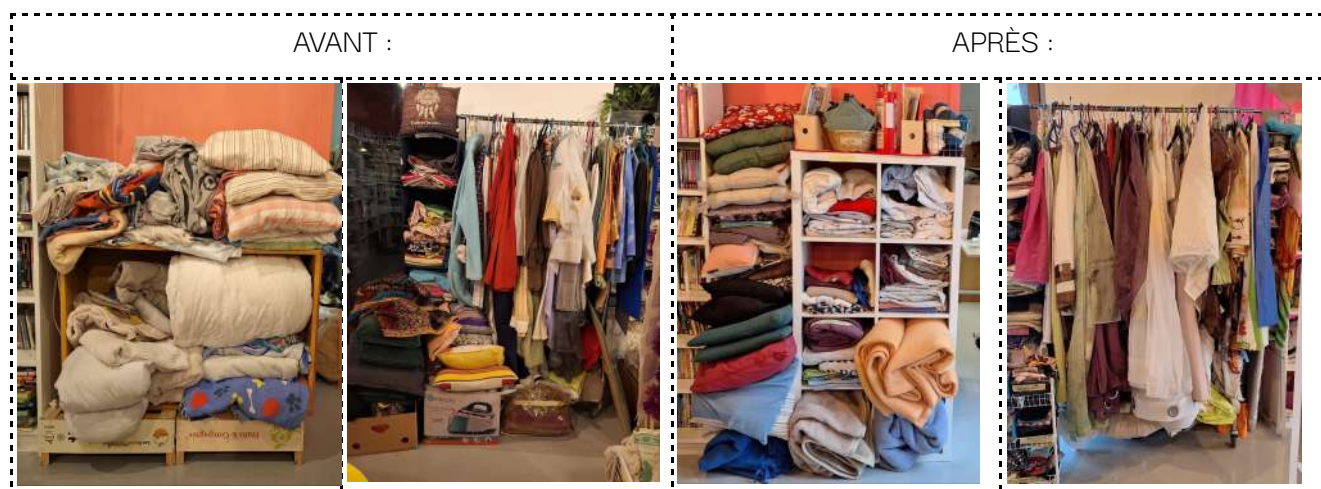
Nous avons construit de nouveaux meubles sur mesure et financés en partie par Refashion, grâce à Résolution, le Réseau Régional (AURA) des Ressourceries.

Au 1^{er} trimestre 2024, nous avons fait construire sur mesure un nouveau meuble pour accueillir les vêtements **pour enfants, vêtements de sport, et pyjamas**. Dessiné par Maëlle Gillet, architecte, ce meuble nous permet d'utiliser 100% de l'espace disponible malgré des murs obliques au niveau du poteau de soutien.

Voici les photos avant-après des nouvelles étagères :



Concernant le **linge de maison**, nous avons utilisé une étagère KALLAX qui servait pour les chaussures, pour mieux organiser les éléments et les mettre en valeur, à la place des caquettes. Ceci a permis également de libérer l'espace au pied du portant de rideaux, qui encombrait beaucoup le passage. En termes de résultat, entre l'exercice 2022-2023 d'Août à Mars et 2023-2024 de la même période, nous constatons 30% de vente en plus et 45% d'articles de linge de maison vendus en plus.



Au niveau des chaussures, elles étaient empilées les unes sur les autres, ce qui n'est malheureusement pas agréable pour les utilisateurs et n'aide pas à augmenter nos ventes de chaussures. Nous avons donc acheté une étagère BILLY pour les **chaussures** (40€ chacune) et Élodie et Mathieu ont créé un troisième meuble à partir de palettes pour proposer un rayon plus attrayant.



Historique des activités de l'année 2023-2024

- Afin de proposer à nos usagers une boutique toujours variée et renouvelée, nous avons instauré un système avec des ficelles de couleur différente par mois. Apposées sur les vêtements, linge de maison, chaussures, et sur les livres (avec des gommettes), celles-ci permettent la rotation des stocks. Un vêtement reste en boutique 1 mois, le 2ème mois, celui-ci est à 50% les 3 premières semaines et la dernière à 1€, puis il est retiré pour faire de la place pour les nouveaux apports. Cette information est notifiée sur nos réseaux pour favoriser l'achat de vêtements en boutique depuis longtemps.
- Nous avons été victime de nombreux **dépôts sauvages**, cette année. Des affiches ont été mises sur nos portes d'entrée afin de prévenir ces dépôts sauvages.
- 02/24, depuis février 2024, **notre boutique est ouverte tous les samedis** et est tenue par Laetitia. Cette création de poste a pu se faire grâce à une aide de la Fondation de Soutien à l'Innovation Sociale. Celle-ci est très appréciée par nos usagers fidèles, ceux qui viennent de plus loin ou qui découvrent la RCL.



	Lundi	Mardi	Mercredi	Jeudi	Vendredi	Samedi	Nb d'heures d'ouverture / semaine
2022	18h-20h	14h-20h	-	18h-20h	-		10h
2023	18h-20h	12h-18h	14h-20h	18h-20h	-	Ouverture exceptionnelle tous les mois	16h +
2024	18h-20h	12h-18h	14h-20h	18h-20h	-	10h-12h30 / 13h30-17h	22h

- 04/24 Nous avons participé au **Marché de la Mode Vintage à Lyon** qui nous a permis de vendre des éléments de très bonne qualité à des prix élevés que nous n'aurions pas pu vendre en ressourcerie. Depuis nous avons organisé un espace dans le stockage pour les éléments à garder pour le prochain MMV.



- 06/24 Notre partenariat avec le Lycée d'Argent et l'association Imaginéo fut une belle expérience. Les lycéens ont organisé une friperie au sein de leur établissement, la recette de 70€ et les invendus des vêtements ont été remis à la RCL.

Mesure d'impact et résultats **qualitatifs**

Tous les bénévoles sont forces de proposition et soucieux de présenter une boutique bien organisée et rangée de par leurs contributions, leurs améliorations et leurs investissements. Ceci afin de présenter au mieux nos articles et faire passer aux usagers un moment de détente et de découvrir nos pépites. Les bénévoles qui tiennent la caisse à la ressourcerie aiment le contact, les échanges, le conseil et le fait d'accueillir nos usagers dans une ambiance bienveillante.

Boîte à suggestions : Nous avons mis à disposition une boîte à idées afin de proposer à nos usagers la possibilité de s'exprimer, de nous faire part de leurs ressentis, des points à améliorer. Voici les points les plus importants :

- mettre des sacs à disposition, ce qui a été mis en place
- boutique bien rangée
- Demandes de réduction ou objets en cadeau lors de dépôt de dons, ce qui n'a pas été retenu par le CA

Mesure d'impact et résultats **quantitatifs**

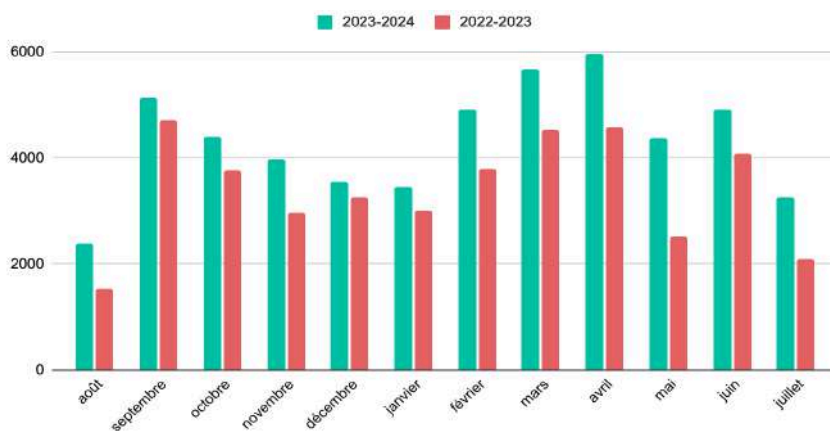
Catégorie	2023-2024		% du flux	2022-2023	% augmentation
	Contributions	Nb pièce	Contributions	Contributions	Contributions
ACCESSOIRES DE MODE	5 149,16 €	2 375	9,96%	4092,45 €	25,82%
ADHESION RCL	82,00 €	42	0,16%	0	NA
ARTICLES DE SPORT ET LOISIRS	473,40 €	112	0,92%	201,00 €	135,52%
CHAUSSURES	2 416,90 €	444	4,67%	2 268,70 €	6,53%
CULTURE / LIVRES	3 860,74 €	3 601	7,46%	2 630,09 €	46,79%
DECO/ MAISON	4 596,15 €	2 124	8,89%	3 412,35 €	34,69%
DONS	195,88 €	44	0,38%	0	NA
ELECTRO (3E)	1 195,35 €	258	2,31%	995,60 €	20,06%
INSCRIPTION ATELIER	0,00 €	0	0,00%	0	NA
JARDINAGE	146,05 €	59	0,28%	51,25 €	184,98%
JEUX / JOUETS	3 904,93 €	1 943	7,55%	2 665,70 €	46,49%
LINGE DE MAISON	1 881,05 €	815	3,64%	1 310,10 €	43,58%
LOCATION	305,74 €	54	0,59%	0	NA
MERCERIE ATELIER	391,66 €	281	0,76%	85,80 €	356,48%
VAISSELLE	3 872,12 €	2 625	7,49%	3 162,00 €	22,46%
VETEMENTS	23 247,40 €	7 232	44,95%	16 184,79 €	43,64%
dont vêtements abîmés	162,75 €	360	0,31%	0	NA
TOTAL	51 718,52 €	22 008	100,00%	37 072,83 €	39,51%

Nous observons une hausse significative dans toutes les catégories, en particulier la mercerie (pour nos ateliers), les ASL (articles de sport et de loisirs), et le jardinage. La moyenne d'augmentation est de 40% des contributions financières au projet.

Nous avons également, pendant un an, observé **l'augmentation des ventes de vêtements abîmés**, qui sont vendus à 0,50€, ce qui prouve que le portant de vêtements abîmés fonctionne, et qu'il y a des bénéficiaires intéressés par ces choses que nous ne pouvons pas mettre en vente de manière habituelle.

En termes de saisonnalité, nous étions ouverts 2 semaines en août, ce qui explique la baisse. À la rentrée de septembre, nous observons un pic qui baisse progressivement jusqu'à l'approche de Noël. Cette

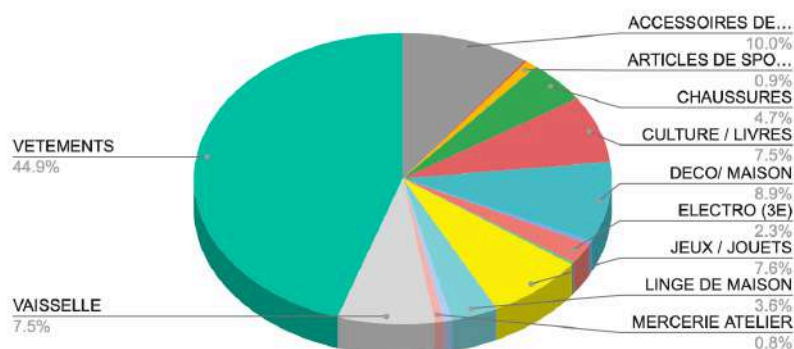
année, l'augmentation soudaine en février est expliquée par **l'ouverture du samedi**, les ventes baissent de nouveau jusqu'à la période estivale, en particulier en mai, mois chargé de jours fériés.



Grâce au Marché de la Mode Vintage, nous avons perçu une augmentation des contributions mensuelles de 25% (septembre 2023) et 20% (mars 2024). Nous y avons notamment vendu des éléments d'exception qui sont considérés comme trop chers à mettre en boutique.

Les vêtements restent la majorité de nos ventes, avec 45% du flux, viennent ensuite les jeux et jouets, la vaisselle et les livres, avec 7,5%.

Répartition des contributions 23-24



Bilan du service de mise à disposition de matériel d'utilisation occasionnelle :

Nous proposons à nos usagers la possibilité de louer tous les articles qui se trouvent en boutique, ainsi que ceux mis de côté et stockés, réservés pour la location (par exemple des chaussures, un sac à main, un vêtement d'occasion, des jeux de sociétés, etc). **Ceci permet de sensibiliser à l'économie de la fonctionnalité et de proposer d'autres alternatives que l'achat.** Les photos des différents éléments stockés sont sur le site web, et les bénéficiaires peuvent réserver par mail ou en boutique. Ensuite un **contrat de location est rempli directement** à la caisse et le prix est libre, au choix des usagers.

Service de Location	2022-2023	2023-2024	% augmentation
Nbr d'emprunts	10	27	+170,00%
Nbre d'éléments loués	562	330	-41,21%
Contributions	156€	551€	+254,34%

Nous avons pratiquement triplé le nombre d'emprunts, grâce à la communication, tant en boutique qu'en ligne, sur les réseaux sociaux, et le bouche à oreille, en proposant la location lors du passage en caisse. Nous aimerions continuer sur cette tendance et aider à modifier les tendances de consommation pour tendre plutôt vers la location, le prêt et le partage pour le matériel d'utilisation occasionnelle.

Bilan et plan d'actions pour 2024-2025

Réussites : Nos usagers apprécient nos braderies "50% sur toute la boutique" qui leur permettent de faire des achats plus sereinement et à des prix très attractifs ainsi que la vente Flash sur les chaussures. Les différents travaux effectués dans les différents espaces rendent notre boutique plus attrayante et en font un vrai lieu d'accueil. La diversité de nos produits et leurs qualités donnent envie à nos usagers de revenir en boutique. La participation au Marché Mode Vintage fut une opportunité de faire découvrir notre association et de mettre en avant nos plus belles pièces.

Échecs : La vente au kilo (1€) du samedi 24 août sur les CD, DVD, livres, et fournitures scolaires n'a pas remporté un vrai succès. Communication à améliorer. Notre politique de prix fait parfois des usagers mécontents.

- Nous avons des usagers de quartier fidèle, que nous voyons passer très régulièrement en boutique, mais de plus en plus de personnes viennent d'un peu plus loin que le quartier pour venir à la Ressourcerie. Peut-être l'opportunité pour l'année prochaine de faire un sondage afin d'en savoir plus ?
- Nous comptons améliorer la communication autour du service de mise à disposition d'objets d'utilisation occasionnelle, autant sur les réseaux sociaux, que sur notre nouveau site web.

Partenaires

Métropole de Lyon, Marché de la Mode Vintage, Refashion, Lycée d'Argent et l'association Imaginéo

Remerciements

Un grand merci à tous les bénévoles qui donnent de leur temps pour faire vivre cette association et proposer cet espace associatif de seconde main en plein cœur de Lyon. Merci également à tous nos partenaires qui nous ont aidé dans nos travaux, notre communication et à nous faire connaître.

Ateliers de création et de réparation

À la Ressourcerie Créative de Lyon nous organisons des **ateliers publics de création et de réparation**, le plus souvent autour du textile et bien sûr ouverts à tout le monde, y compris le grand public. Ces ateliers nous permettent plusieurs choses :

- Sensibiliser le public au réemploi et de transférer des connaissances,
- Réduire les déchets, notamment des objets abîmés qui peuvent être réutilisés pendant les ateliers,
- Favoriser la professionnalisation de nos bénévoles.

Objectifs et fonctions de la Commission Ateliers

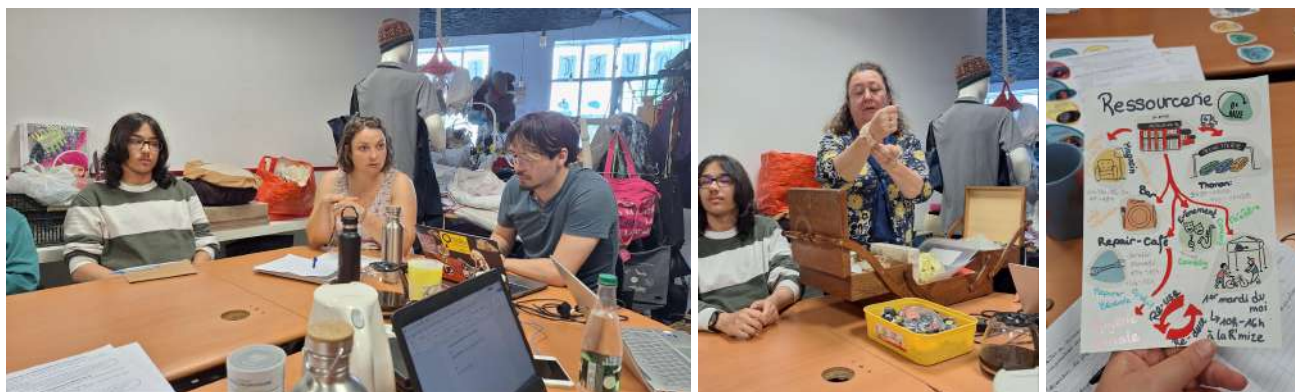
- élaboration de la programmation mensuelle
- contractualisation avec les intervenant-es extérieur-es
- recherche d'idées nouvelles et test de nouvelles propositions d'ateliers

Référent-e : Elsa (CA), rejointe par Marine en fin d'année

Le jour, je suis ingénieure, alors que la nuit, je couds tous les tissus qui me tombent sous la main ! J'ai appris la couture et l'upcycling en solo avec internet. Maintenant j'ai envie d'aider celles et ceux qui n'osent pas se lancer et leur montrer qu'ils et elles sont tout à fait capables, même quand la machine n'en fait qu'à sa tête ! Mon objectif 2050 ? Que chaque lyonnais et lyonnaise sache (re)coudre !

Historique des activités de l'année 2023-2024

- 09/23 - Ateliers de Pimpage de Vélo, sur la place Bellecour, pour la Convergence Vélo.
- Nous avons participé aux groupes de travail sur la sensibilisation de **Résolution**, le Réseau Régional des Ressourceries AURA, nous avons ainsi pu échanger sur les bonnes pratiques autour de la sensibilisation, et nous avons conclu l'année par une session de travail, en présentiel, à la Ressourcerie Créative de Lyon, le 24 juin 2024, en présence notamment de **Zéro Déchets Lyon**.



- **04/24 Fashion Revolution Week** qui a eu lieu du **lundi 15 au mercredi 24 avril** : afin de sensibiliser le grand public aux méfaits de la fast fashion, 10 ateliers autour du réemploi et de la réparation textile ont été organisés à la Ressourcerie, animés par 2 bénévoles et 8 professionnelles. Ces ateliers ont abordé différentes techniques, comme la couture upcycling, la broderie et la teinture végétale et réuni 55 participant.e.s. Parmi ces ateliers, avec la participation de l'association Green Donut, une fresque du textile à été animée au sein de la Ressourcerie.



- **Mise en place de cafés réparation en partie financés par le PATR de la Métropole de Lyon:** Cette année, nous avons mis en place des ateliers appelés “café réparation”. Cette nouveauté a fait suite à une demande de la part de certain.es participant.es aux ateliers, ainsi qu’à un sondage sur nos réseaux sociaux. Ces ateliers sont donc organisés selon les besoins remontés : réparation textile, reprendre ses chaussettes, réparer la maille, broder pour réparer... En tout, ce sont 7 ateliers de réparation textile qui ont été organisés au sein de la Ressourcerie depuis octobre 2023, 4 animés par des bénévoles et 3 animés par des intervenantes extérieures. Ces ateliers ont rassemblé 27 participant.e.s.



- **Organisation d’ateliers de réparation internes**, financés en partie par le PATR, afin de pouvoir les remettre en vente et éviter leur destruction. Cet atelier intergénérationnel et interculturel, ouvert au grand public, est également un prétexte à la sensibilisation du grand public à la réutilisation, la réparation et au réemploi. En mai, nous avons organisé **un atelier de réparation interne qui a regroupé 5 participantes et ils ont réparé plus de 20 articles**. Puis tout au long de l’année, grâce à un bénévole, ayant un parcours de réfugié et tailleur professionnel, les samedis

après-midi sont devenus un moment dédié à la réparation des vêtements de la Ressourcerie, dans le but de les mettre en vente, et de profiter d'un moment de partage.



- **Ateliers totebags**, cette année, nous avons organisé des **ateliers en interne d'upcycling de tote bags en vue de leur vente auprès du grand public**. Ces tote bags de récupération sont un don de la Tour Part-Dieu qui en avait un surplus. Nous avons fait appel à un atelier de sérigraphie « Atelier Coton » pour floquer notre logo à l'arrière du tote bag et masquer le logo de la Tour part-Dieu et autres marques publicitaires en cousant une poche en tissu de récupération, et offrir une solution de rangement supplémentaire aux sacs. Nous sommes très fier.es de cette initiative. Nous avons eu 12 participants à nos ateliers, des 4 et 6 avril, et nous avons fini 79 totebags !
- **Organisation d'ateliers caritatifs financés par le PATR**, en juin et septembre, nous avons organisé 2 ateliers créatifs à but caritatif. L'objectif était de réaliser des produits nécessaires à des associations sélectionnées par nos bénévoles afin de les leur donner. Les produits confectionnés sont les suivants : 90 serviettes hygiéniques lavables pour Règles Élémentaires et 16 couvertures pour animaux pour Ron Rhône et Solivet. En tout, ce sont 8 kg de déchets évités qui ont ainsi été réemployés. Ces ateliers, animés l'un par une bénévole, l'autre par une professionnelle, ont réuni 14 participant.e.s.



- **Organisation d'ateliers pour l'anniversaire de la Ressourcerie Créative**, la première semaine de juin, pour célébrer tous et toutes ensemble cet évènement. 5 ateliers créatifs ont été animés

par 7 bénévoles et 2 professionnelles, ainsi qu'une visite des structures solidaires du quartier. Au total, 30 personnes ont participé à ces différents événements.



- **Réparation de matériel** : Pour nos ateliers ouverts au public, nous avons besoin de **faire réviser et réparer nos machines à coudre**. Notre choix s'est porté sur une boutique de réparation qualifiée locale, les Machines à coudre de Patricia. Les 7 machines à coudre de la Ressourcerie ont été révisées et réparées.
- Nous avons également besoin **d'acheter deux surjeteuses de seconde main**, qui vont nous permettre de proposer des ateliers plus rapides et des finitions plus professionnelles pour les utilisateurs. De plus, Elsa, la référente Ateliers, a communiqué sur le fait que bon nombre de reprises textiles étaient facilitées par l'utilisation du surjet, c'est également une bonne façon d'apprendre aux participant.es à utiliser ces machines.
- **Ateliers organisés par des intervenant.e.s extérieur.e.s** : Financé en partie par AMI Refashion et PATR. Nous proposons à des animateurs-trices, de bénéficier de notre salle d'atelier -contre 5€ de contribution par participant.e- pour organiser leurs propres ateliers, ce qui est très utile lorsqu'ils-elles n'ont pas de salle d'atelier attitrée. Ceci permet également aux deux parties de se faire connaître du public de l'autre ! 13 ateliers ont été animés par 10 professionnelles, et ont réuni 61 participant.e.s.
- **Mise en vente de matériel de l'atelier de la ressourcerie**: Cette année, nous avons commencé à vendre une partie de la mercerie présente dans l'espace atelier, afin de ne pas accumuler trop de matériel identique au sein du local pour ne pas le surcharger. Les bénévoles se sont accordés sur une liste de matériel et les prix : du tissu, des chutes de tissu, des boutons, de la laine, des aiguilles à tricoter, de la ouate, ou encore des magazines de loisirs créatifs.



Mesure d'impact et résultats qualitatifs

Retour de Vladimira, bénévole à la Ressourcerie et participante à l'atelier (au milieu de la photo) : *"Moi, j'ai adoré l'atelier broderie : il y avait des techniques et du matériel que je ne connaissais absolument pas... Ça faisait plaisir d'être assise autour d'une table avec si tant de gens motivés."*

Evelyne s'exprime également : *“Cela fait plaisir de participer à des ateliers créatifs dans une démarche de revalorisation des textiles. On joint l'utile à l'agréable”.*

Evelyne, en tant qu'organisatrice et animatrice d'ateliers caritatifs: *“c'est beaucoup de temps et d'énergie mais quand cela est consacré à une noble cause, cela rend la tâche plus facile. J'ai eu à cœur d'apporter ma contribution à 2 associations qui ont des missions vraiment belles. Il faut continuer de soutenir des structures comme la RCL pour porter encore et encore de beaux projets associatifs”*

Le retour d' Isabelle: *“J'apprécie beaucoup de venir à la ressourcerie, c'est un vrai repère dans mon emploi du temps. J'aime les échanges avec les bénévoles et la diversité des missions. La réparation de vêtements me plaît particulièrement mais je n'ai pas toujours la possibilité de m'y consacrer car il y a peu de bénévoles au tri le mardi à partir de 15h. En résumé, je suis très contente d'avoir franchi la porte de la ressourcerie ! 😊”*

★★★★★ il y a 2 mois

J'ai participé à l'atelier courges et ai passé un agréable moment entourée de personnes sympathiques, à l'écoute, aidantes. Il y avait un grand choix de matériel à disposition. Je suis repartie avec 2 courges en tissu recyclé pour ma déco automnale. Je recommande ! Bravo l'équipe !

Visité en octobre



Mesure d'impact et résultats quantitatifs

Nombre d'ateliers	Nombre de participants	Bénévoles participants	Contributions totales pour l'année
71	281	100	1799€

Partenaires

Résolution, Atelier Soudé, Cabanes, Green Donut, Règles Élémentaires, Ron Rhône, Solivet, Olivia Ferrand, Jennyfer Melkon, Julia Ledu, Juliette Cario, Caroline Muller, Julie Froment, Maud Bugnet et Caroline Saint-Ellier.

Plan d'actions pour 2024-2025

Aujourd'hui nous sommes encore peu connus et nos ateliers sont encore parfois annulés faute de participants. Cependant, nous avons **de plus en plus de participant.e.s** et nous notons un engouement particulier pour les **ateliers de couture** (en particulier nos Cafés Couture mensuels) avec des habitué.e.s qui commencent à venir régulièrement pour travailler sur leurs projets, dans une atmosphère conviviale, et partager leurs connaissances.

Nos objectifs pour l'animation des ateliers en 2024-2025 sont :

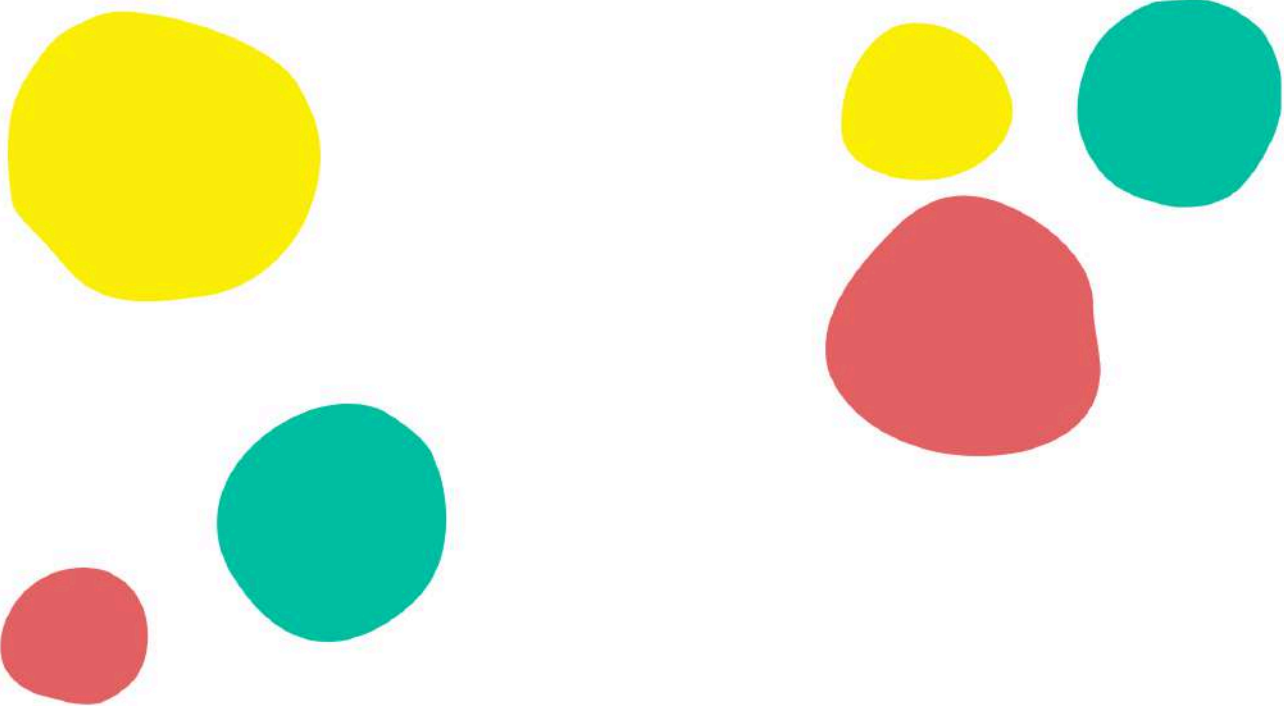
- Diversifier le type de loisirs créatifs proposés
- Améliorer la diversité des horaires et jours proposés
- Augmenter le nombre d'ateliers proposés
- Remplir nos objectifs de participation par atelier
- publier des ateliers animés par des professionnels-lles sur des plateformes de mise en relation

D'autre part, nos objectifs pour la Commission ateliers pour la période 2024-2025 sont les suivants :

- Le rangement et l'organisation de l'espace ateliers, avec l'achat ou la création de mobilier adapté
- La mise en place d'un inventaire du matériel et de la mercerie à disposition
- La mise en place d'un dispositif de mesure de satisfaction des participant.e.s aux ateliers
- La recherche de moyens financiers pour ce poste : notamment par la diversification et l'augmentation de notre offre d'ateliers de réparation et d'upcycling
- La mesure du taux de réparation ou de création à partir de matériaux de seconde main

Remerciements

Merci à tous les bénévoles et à toutes les professionnelles qui sont venues animer des ateliers.



Commission bénévolat, et dynamique de la vie associative :

Objectifs et fonctions de la Commission Bénévolat

- accueil des nouveaux bénévoles, présentation de l'association et mise en lien avec les référents concernés
- formalisation et diffusion de "fiches missions"
- préparation et animation de temps collectifs conviviaux (type apéro bénévoles)
- gestion des éventuels conflits

Référent-e, Mélia : *Bénévole depuis plus de 2 ans, j'aime venir régulièrement à la Ressourcerie pour apporter mon aide, rencontrer de nouvelles personnes et pour faire en sorte que leur expérience de bénévolat se déroule au mieux ! - Mélia*

Les **missions proposées** aux bénévoles sont extrêmement nombreuses et variées :

- Sur place : accueil en boutique, caisse, tri, mise en rayon, ateliers, gestion du service de prêt, etc.
- « back office » : communication, comptabilité, recherche de financements, rédaction, etc.
- Ponctuelles (souvent le week-end) : ateliers ou Gratifierias pour festivals, gestion d'un stand, etc.

Grâce à notre organisation participante, les bénévoles qui le souhaitent ont la possibilité d'aider à la gestion de la ressourcerie et de participer au processus de prise de décision en rejoignant une commission.

Historique des activités de l'année 2023-2024

- Création de la commission Bénévolat en décembre 2023
- Organisation de notre fête de début d'année en février 2024 à Accanto !
- Repas partagé convivial entre bénévoles à l'occasion de l'anniversaire de la Ressourcerie !
- Création d'un Guide du Tri et mise en place d'une formation Tri par les As du tri.
- Nous avons cherché à développer notre visibilité en organisant 15 réunions d'accueil de bénévoles mensuelles, en proposant des missions sur jeuxaider.gouv, et en développant des partenariats.



Réussites et échecs / freins et limites rencontrés:

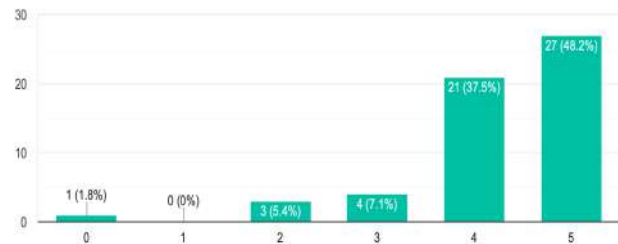
Une nouvelle organisation a été mise en place depuis décembre 2023 pour avoir un meilleur suivi des bénévoles, notamment avec l'utilisation d'une tablette lors des réunions d'accueil qui permet d'avoir une meilleure traçabilité du flux d'information. Ce système est en cours d'amélioration pour que les données récoltées soient facilement exploitables, ce qui n'est pas toujours le cas aujourd'hui. C'est grâce à Mélia, co-référente de cette commission, que nous avons pu mettre en place ce système de traçabilité qui va pouvoir continuer à s'améliorer avec le temps.

Mesure d'impact et résultats qualitatifs - Modification des comportements / modes de vie

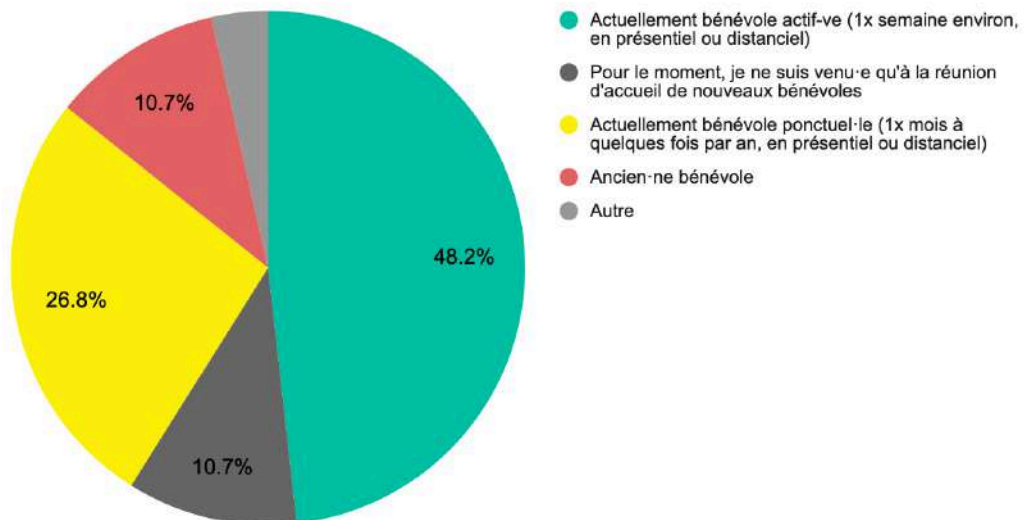
Pour estimer la satisfaction de nos bénévoles, nous avons créé un sondage, qui a été répondu par 56 participants, soit $\frac{1}{3}$ des bénévoles inscrits sur le groupe WhatsApp :

48% sont extrêmement satisfaits de leur bénévolat (5 étoiles), 38% un peu moins (4 étoiles). 14% ne sont pas totalement satisfaits, ce qui est expliqué par le fort taux de bénévoles qui viennent d'arriver à la ressourcerie et qui n'ont pas eu le temps d'être bénévoles (cf. graphique de répartition des bénévoles en fonction de leur engagement).

Taux de satisfaction de bénévoles



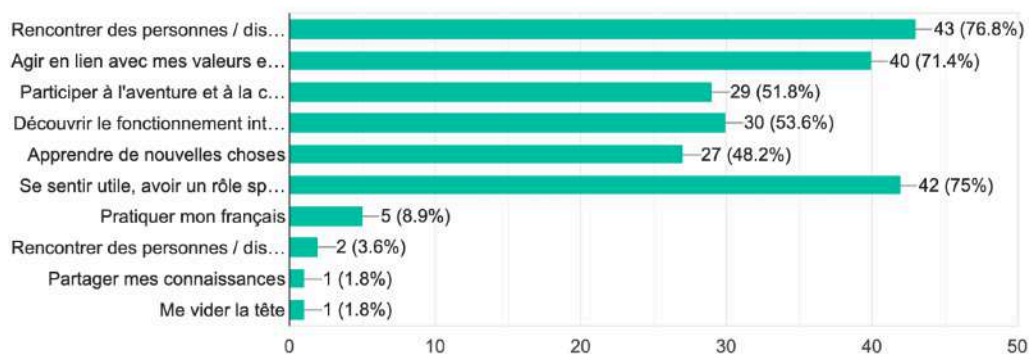
Répartition des bénévoles en fonction de leur engagement



Les raisons principales du bénévolat à la Ressourcerie Créative de Lyon sont : le lien social (77%), être utile (75%), les valeurs partagées (71%)

Qu'est ce qui te plaît quand tu fais du bénévolat à la Ressourcerie ? (plusieurs réponses possibles)

56 réponses



A la question "Qu'est-ce qui te plaît/qui te déçoit ?", les bénévoles sont en grande majorité tout à fait satisfaits de leur bénévolat, 64%, mais 14% ne se sentent pas assez guidés (raison pour laquelle nous avons conçu le guide du tri et les as du tri). 11% trouvent que les horaires ne conviennent pas.

Ce sondage nous a permis de trouver des solutions à certaines problématiques, comme l'idée de créer un livret d'accueil du bénévole, un planning type de la semaine et un affichage avec des consignes lorsqu'il n'y a pas d'as du tri.

Pour en savoir plus : [📄 Résultats sondage 2023-2024](#)

Témoignage de Colette, bénévole à la Ressourcerie, qui a modifié son comportement:



Je suis Coco, bénévole à la Ressourcerie depuis plus de 2 ans ! Pour moi, la Ressourcerie c'est une boutique de seconde main où l'on trouve des petites pépites (selon les dires de nos acheteurs-euses). J'apprécie dès lors que je trouve mon petit bonheur. J'ai effectué plusieurs achats notamment un châle en crochet multicolore qui attire beaucoup de compliments. Et pourtant, il y a une dizaine d'années, lors de la naissance de ma petite fille, j'étais loin de penser à faire des achats dans une boutique de seconde main et surtout quand ma fille m'a proposé l'achat d'une chaise haute. Le temps, l'expérience de ma fille et mon engagement bénévole m'ont permis de modifier ma vision de la seconde main. Aujourd'hui, je ne trouve que des avantages dans ce principe pour éviter la surconsommation, participer à la réduction des déchets, etc, et surtout la possibilité d'accueillir toutes les classes sociales.

Témoignage de Nawaf, bénévole international à la RCL

The volunteer activity in La Ressourcerie has been an unforgettable experience. It impacted me professionally and personally. I had the opportunity to work with wonderful colleagues with diverse cultures yet in a familial atmosphere. Thanks to La Ressourcerie, I realized how fun it is to buy secondhand items; I found many rare and valuable items, between clothes, accessories, and small devices. The new shopping way is more cost saving as well. Above all, it helped me learn and practice ways to preserve the environment by utilizing what we already have. I proudly share my friends and family that I helped recycling around 100kg of different items! After coming back to Saudi Arabia, I took the initiative to spread the word about the secondhand markets. I even partially furnished my apartment from used furniture stores. Therefore, I can say that the impact of La Ressourcerie on me is permanent!



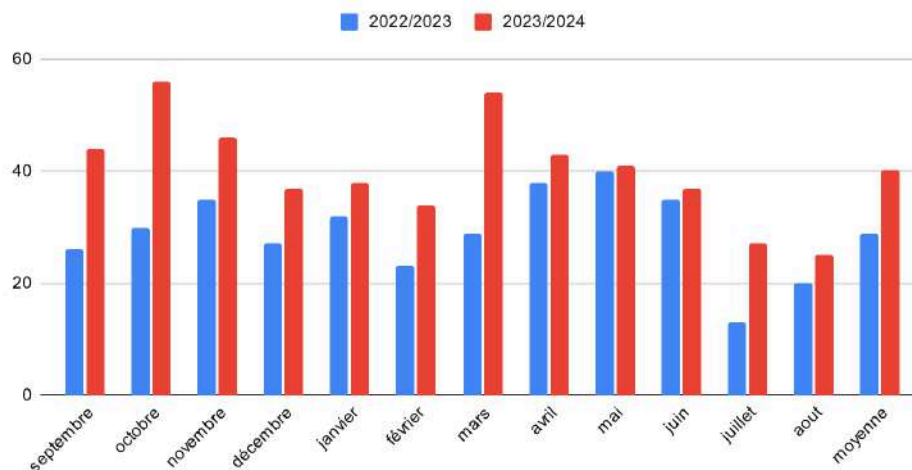
Mesure d'impact et résultats quantitatifs

Nos bénévoles sont principalement des femmes, et 41% de bénévoles ont entre 0 et 25 ans, 48% entre 26 et 60, et 11% sont au dessus de 60 ans. En début d'année scolaire nous avons un fort taux d'étudiants bénévoles (36%), la plupart sont employés (27%).

Réunions d'accueil: Suite à la mise en place d'une meilleure traçabilité sur les réunions d'accueil et l'enregistrement des nouveaux bénévoles, nous pouvons en tirer les chiffres suivants entre décembre 2023 et août 2024: 15 réunions d'accueil (soit près de 2 par mois) et 93 personnes accueillies. Il nous est à ce jour encore difficile de mesurer le taux d'engagements bénévoles suite aux réunions d'accueil.

Activité bénévole

Nombre de bénévoles actifs par rapport au mois



Nb de bénévoles total : 141 bénévoles, nombre de bénévoles actifs estimé à **40 en moyenne par mois** en 2023/2024 (contre 29 en 2022/2023), dont 35 sur place dans l'espace associatif.

En moyenne, il y a eu plus de bénévoles actifs en 2023/2024 que l'année précédente mais leur nombre a été plus fluctuant. Cela s'explique par le fait que la Ressourcerie est davantage connue et qu'un partenariat avec l'EM Lyon a été mis en place (des étudiants viennent réaliser des heures de bénévolat), d'où des pics en septembre et en mars qui correspondent au démarrage des semestres. **Pour les 2 années, la période critique reste juillet/aout** : les bénévoles partent en vacances et les étudiants qui étaient engagés pour l'année ou pour le semestre ont terminé leur contrat de bénévolat.

Partenaires

Nous avons développé plusieurs partenariats avec Adopte une Asso et l'EM Lyon, l'école de management de Lyon.

Plan d'actions pour 2024-2025

- Notre objectif pour l'année prochaine serait de connaître le taux de retour des bénévoles qui ont assisté à une réunion d'accueil de nouveaux bénévoles, ainsi que le taux de renouvellement des bénévoles.
- Avoir un meilleur suivi du temps dédié à la Ressourcerie par les bénévoles qui ne viennent pas sur place (ex: commission communication, commission gestion, etc)
- Nous aimerions également organiser plus d'événements pour que les bénévoles se rencontrent et échangent soit au sein de la ressourcerie, soit en dehors, lors de visites ou d'événements extérieurs.

Remerciements

Merci infiniment à tous les bénévoles pour leur participation, et à Adopte Une Asso



Commission inclusion sociale et solidarités

Objectifs et fonctions de la commission inclusion sociale et solidarités

*“L’inclusion sociale consiste à faire en sorte que tous les enfants et adultes aient les moyens de **participer en tant que membres valorisés, respectés et contribuant à leur communauté et à la société...** Cinq pierres angulaires ont été identifiées : la reconnaissance valorisée, les opportunités de développement humain, l’implication et l’engagement, la proximité, le bien-être matériel.”²*

Le terme inclusion s’étend à l’ensemble de la vie sociale et d’après le Conseil économique social et environnemental (CESE) “la société inclusive peut être une chance pour l’ensemble de la population” .

La mission de la RCL en lien avec l’inclusion sociale est de **favoriser le lien social et permettre à des personnes isolées et/ou vulnérables de contribuer à un projet social, solidaire et écologique.**

La Ressourcerie est un lieu de vie de quartier, qui favorise la mixité et le lien social. Grâce à la commission inclusion sociale nous aimerions accueillir 10% de personnes en situation de fragilité, sachant qu’en France on estime qu’en 2022, une personne sur cinq indique se sentir régulièrement seule³. Nous souhaitons développer des partenariats avec d’autres acteurs du territoire et **créer des dispositifs / propositions d’inclusion sociale**: les EHPAD, résidences seniors, foyers, associations d’aide aux migrants, le GEM NOVA (soutien aux personnes porteurs de maladies chroniques ou en situation de handicap), et autres structures à but social.

Les principales fonctions de la commission

- repérage de structures et d’acteurs sociaux et médico-sociaux sur le territoire
- rencontre de ces structures et acteurs et élaboration de propositions de partenariat
- favorisation de l’inclusion sociale de personnes isolées

Référent-e : Carole

En transition professionnelle avec un intérêt pour le réemploi et la seconde main. J’adore le projet de la RCL qui a vraiment la capacité de faire changer les représentations et les habitudes de consommation, à une échelle locale, tout en favorisant le lien social et la convivialité.

² <https://www.cairn.info> ; article L’Inclusion : approche socio-sémantique - 2015

³ <https://www.fondationdefrance.org> 10ème rapport annuel sur les solitudes Fondation de France, 2020

Historique des activités de l'année 2023-2024

- 08/23 Collecte pour les jeunes migrants avec l'AMIE (soutien aux mineurs étrangers isolés)
- **12/23 Création de la commission Inclusion Sociale** et formalisation de la feuille de route
- 01/24 Rencontre de l'association **Adopte une Asso** lors de la formation PAF de Rondpia, organisation d'un partenariat non contractuel avec eux pour accueillir leurs bénéficiaires en tant que nouveaux bénévoles, dont Joella, Gad et Slima qui nous ont particulièrement aidés.
- 02/24-06/24 Accueil de Mehdi. Ce jeune suivi par **l'AFEV** a ainsi pu faire une partie de sa mission de service civique à la RCL. Il n'a malheureusement pas fini son engagement, mais nous avons pu faire une réunion avec Charlotte, sa responsable à l'AFEV, pour comprendre la situation et réfléchir à une démarche d'amélioration continue de notre suivi. Merci infiniment à Colette et Anne Karine qui ont été les responsables de Mehdi les jours où il venait et ont pu l'accompagner.
- 03/24 Rencontre et partenariat formalisé avec **Forum Réfugiés** pour leur donner des invendus régulièrement et accueillir leurs bénéficiaires en tant que bénévoles
- 04/24 Dons d'invendus et partenariat formalisé avec l'association **AIMEL +** pour une vente de vêtements aux migrant-e-s et exilé-e-s LGBTQIA+
- 05/24 Partenariat formalisé avec les **Resto du Coeur 69**, grâce à Anne Karine et Colette
- 07/24 Journée annuelle de Adopte une Asso à la Mairie de Lyon, et remise des prix aux bénévoles



Réussites et échecs / freins et limites rencontrés

La commission inclusion sociale et solidarités est une jeune commission, qui répond à un vrai besoin dans les parcours de vie de personnes aux situations différentes : personnes vulnérables, isolées, migrantes ou en situation d'exclusion.

Beaucoup de structures proposent des solutions d'accueil de jour, encadrées par des professionnels de santé pour des personnes qui nécessitent un accompagnement, mais elles ne permettent pas toujours

une insertion pérenne ou un retour à la vie active après un burn out ou un AVC par exemple. La RCL permet de faire le lien entre une prise en charge dédiée et une forme d'autonomie de la personne.

Ce constat est valable également pour les structures qui accueillent des migrants, qui peuvent trouver à la RCL un lieu "repère" et aidant : un cadre chaleureux et bienveillant, sans jugement, où ils peuvent pratiquer le français, créer des liens et se sentir utile en contribuant à la hauteur de leurs capacités.



Koné, arrivé à Lyon depuis 6 mois, nous a découverts grâce à Forum Réfugiés. Ancien tailleur, il est ravi d'être nouveau bénévole à la Ressourcerie Créative de Lyon et d'aider à la réparation de nos vêtements. Depuis sa participation aux ateliers internes de réparation, il vient tous les samedis et répare les vêtements dans notre espace atelier de manière autonome : *"Bonjour, j'aime être bénévole à la Ressourcerie, je suis là tous les mois pour réparer des vêtements, j'aime ce travail car je ne fais que du bénévolat. Je n'ai pas le droit de travailler en tant que demandeur d'asile. Les lundis, mardi et vendredi je vais au Phare pour des cours de français. Merci beaucoup."*

Par la suite, la commission souhaite développer et poursuivre les partenariats initiés cette année avec l'AFEV, Forum Réfugiés et Adopte une asso et en créer de nouveaux.

Mesure d'impact et résultats qualitatifs et quantitatifs

Les témoignages de nombreux bénévoles sur leur situation d'isolement et sur le rôle joué par la RCL comme lieu "ressource" pour eux nous confortent dans notre mission sociale. Toutefois, la quantification du nombre de personnes isolées est difficile en pratique car cela relève d'une appréciation subjective et d'une donnée personnelle qui ne peut être collectée.

Nous proposons à l'avenir de quantifier le nombre de partenariats établis et les bénéficiaires identifiés, tout en sachant que cette approche sous-estime l'impact social de la RCL, car certaines actions ne permettent pas de connaître leurs retombées directes (ex. Nombre de bénéficiaires des vêtements données à Forum Réfugiés)

Plan d'actions pour 2024-2025

Organisation de partenariats avec d'autres structures d'inclusion sociale, notamment: **Les Girondines**, **GEM NOVA**, **ARHM**, <https://www.fondationarhm.fr> et **AMAHC**

Partenaires

AIMEL + (12k)

[association.aimel](https://www.association.aimel.org/)



Association d'accueil et d'aide des migrant·e·s et exilé·e·s LGBTQIA+



Forum Réfugiés (69kg)

<https://www.forumrefugies.org/>



Cette association agit pour l'accueil et l'accompagnement des réfugiés, la défense du droit d'asile et la promotion de l'état de droit.



Adopte une Asso

<https://www.adopteuneasso.fr>



Visé à promouvoir le bénévolat de la part de personnes à qui l'on ne propose pas et qui pourraient pourtant en bénéficier, notamment les publics fragiles



Les Restaurants du Coeur (1T)

<https://www.restosducoeur.org>

Association fondée en 1985 pour lutter contre la pauvreté et l'exclusion sous toutes ses formes.



AFEV

<https://afev.org/>

L'Afev crée du lien entre campus et quartiers en développant des programmes de solidarité dans lesquels des milliers d'étudiant·es s'engagent



AMIE

<https://www.collectifamie.fr/>

Association soutenant les mineurs étrangers isolés



Remerciements

Merci à Elodie, à Anne-Karine, Carole à l'initiative de la création de cette commission, et à son animation, Lucile, Mary, Estelle, Amandine et tous les bénévoles contributeurs aux différents projets. Merci également à tous les partenaires pour vos actions envers vos bénéficiaires !

Commission Gestion

Objectifs et fonctions de la Commission Gestion

- construction, suivi et ajustement du budget prévisionnel
- gestion de la trésorerie et lien au cabinet comptable
- recherche de financement et élaboration des dossiers de subventions
- gestion sociale du/des contrats de travail

Référent-e : Caroline (trésorière)

Petite, je fabriquais des bouquets de fleurs à base de vieilles billes et de parapluies cassés, c'est donc tout naturellement que j'ai trouvé le chemin de la ressourcerie créative. Moins de déchets, plus de créativité, et l'énergie des bénévoles, tout m'a plu !

Historique des activités de l'année 2023-2024

- En tant que membre du **Réseau National des Ressourceries et Recycleries**, ainsi que de **Résolution**, le Réseau Régional des Ressourceries d'Auvergne Rhône Alpes, nous avons participé à plusieurs webcafés des adhérents du réseau. Ceux-ci permettent d'échanger sur les bonnes pratiques à adopter et de trouver des solutions aux problématiques rencontrées.
- 09/23-01/24 nous avons bénéficié de la **formation PAF** (Programme Accès aux Financements), de **Ronalpia**. Celle-ci nous a permis d'améliorer notre veille de recherche de financements, notre organisation, et notre réseaux inter-associatif également.
- 10/23-11/23, participation à l'**Atelier collectif DLA**, organisé par RDI "**Stratégie de pérennisation des très petites associations**" avec Pierre Crevoisier. Ceci nous a particulièrement aidés pour l'organisation de notre [gouvernance](#).



Nous avons organisé des échanges et visites de la RCL pour des porteurs de projets :

- 03/10/23 visite par un projet de recyclerie spécialisée ateliers et matériauthèque à St Genis-les-Ollières (financées par le PATR 2024)
- 15/11/23 appel téléphonique de 1h avec Les Filles Récup', Luce & Cécile qui ont un projet de recyclerie créative à Angers
- visite par un projet de ressourcerie à Genas (financées par le PATR 2024)

- 29/04/24 appel téléphonique de 1h30 avec Thibaud Menvielle, d'un syndicat de collecte à Clermont Ferrand et qui souhaite construire une Ressourcerie adossée à une déchèterie.
- 27/06/24 participation au projet "Lance toi" de Ronalpia, pour parler à de futurs porteurs de projet (financées par le PATR 2024)
- 05/07/24 visite de la Ressourcerie à 4 porteurs de projets du programme "Lance toi" de Ronalpia (financées par le PATR 2024)



Plan d'actions pour 2024-2025

- **Essaimer le modèle de ressourcerie de quartier, ouverte à tous.tes, sans condition**
- **Continuer d'étudier la faisabilité de création d'un poste de coordination**

Aujourd'hui, même si le bilan financier de la RCL est satisfaisant, le modèle économique ne permet pas de créer des emplois pérennes. Nous n'avons pas les moyens suffisants pour envisager ce niveau d'embauche. Il est ici nécessaire et important de rappeler que **la boutique ne remplit ses missions d'utilité publique que grâce à une mobilisation bénévole constante.**

A ce jour, nous sommes en mesure de verser une indemnité à notre présidente, en qualité de "dirigeante bénévole". C'est une juste reconnaissance de son travail et de son investissement. Une subvention de la Région soutient cette décision du CA. Cependant, comme toute subvention, elle est fragile.

Par ailleurs, nous avons accueilli, en février 2024, notre première salariée, Laetitia Fuzeaux. Son embauche, possible grâce à un don de la Fondation de Soutien l'Innovation Sociale, répond à la fois à une demande des bénéficiaires et aux retours d'expérience des bénévoles qui ont pu constater que l'espace associatif de vente fonctionne très bien le samedi. Autrement dit, les recettes du samedi justifient ce poste. Et nous sommes très heureux-ses de compter Laetitia parmi nous.

Cependant, **il manque un poste clef, il s'agit de celui de coordinateur-trice général.e.** Aujourd'hui aucun.e bénévole n'est en mesure d'absorber cette mission, trop chronophage, trop demandeuse. La présidente remplit déjà de nombreuses fonctions telles que la prospective, l'animation du réseau, la veille

et le suivi des demandes de subventions et autres appels à projet, bénévole aux heures d'ouverture de la boutique, etc. Et la salariée du samedi est là un jour par semaine.

Nous constatons, avec regret, que la motivation des équipes peut parfois pâtir de ce manque le liant humain, logistique et organisationnel. Il est évident que la gestion du local dans son fonctionnement actuel risque d'atteindre les limites de son développement. Aussi, un poste de coordinateur-trice répondrait certes à un enjeu de développement mais, il permettrait surtout d'assurer de bonnes conditions d'accueil à toutes les personnes qui donnent du temps et de l'énergie à ce projet (bénévoles, stagiaires, intervenants, personnes isolées,...). Rappelons ici que les bénévoles très investi-es dans les associations sont concercé-es par les RPS (risques psychosociaux) au même titre que les salarié-es d'entreprise et qu'il est nécessaire de les reconnaître et de les prémunir. Nous voudrions continuer à prendre soin de nos bénévoles et des membres du CA car, nous sommes persuadé-es, **bien accompagner les personnes, c'est déjà les valoriser**. Cela s'applique à l'ensemble de notre projet.

Remerciements

- à Caroline pour son travail de trésorière et dans la gestion du groupe de travail, nous n'aurions jamais pu avancer aussi loin sans toi !
- à tous.tes les bénévoles de l'association.
- aux bénévoles membres du Conseil d'Administration pour leur temps, leur investissement, leur regard et toutes les attentions portées à la Ressourcerie et aux autres bénévoles.
- aux bénévoles investies dans la commission Gestion, et particulièrement à Céline et Anne-Karine.
- à l'entreprise d'experts comptables Edmé, et particulièrement à Sylvain Maillot pour son accompagnement.



PLAN D' ACTIONS 2024-2025

Notre plan d'action se focalise sur le développement de nos deux missions : écologique et social. L'augmentation de notre impact, tant d'un point de vue environnemental que social est central, et chaque commission a pour objectif d'y répondre, à son niveau.

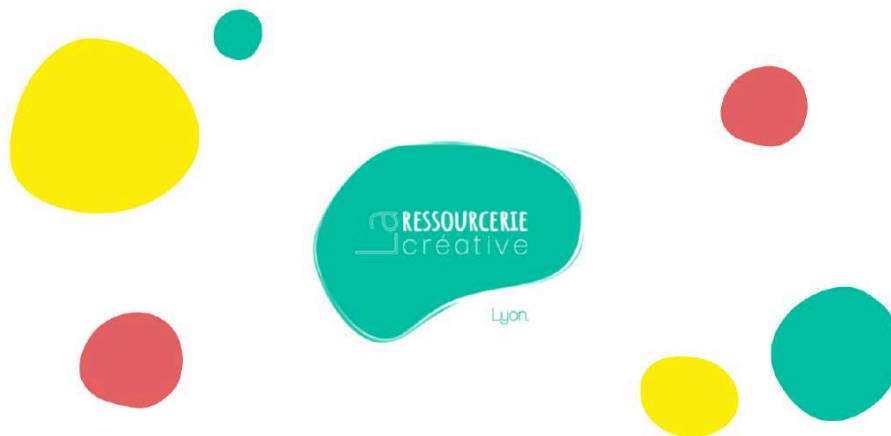
Pour l'année prochaine, nous aimerions

- développer le fonctionnement, en autonomie, de chaque commission, avec des feuilles de route,
- trouver un budget pour l'embauche d'un coordonnateur général,
- augmenter nos horaires d'ouverture et d'accueil de personnes isolées
- améliorer notre communication autour de la sensibilisation environnementale et sociale,
- publier notre nouveau site web,
- Développer des partenariats locaux concernant nos invendus,
- réorganiser l'espace ateliers,
- Organiser plus de temps de convivialité entre bénévoles pour les remercier de leurs contributions
- En savoir plus sur nos bénéficiaires grâce à un sondage

PROJETS POUR L'ANNÉE 2024-2025

Subventions demandées pour la période 2024-2025 (en novembre 2024) :

- Refashion 2024 : 7 945,00€ validés (dossier déposé le 21 juin 2024, repris le 31 octobre)
- PATR 2025 : 7 104,14€ demandés (dossier déposé le 30/09/2024, en cours d'instruction)
- Partenariat avec Mouvement de Palier dans le cadre du PATR 2025 (demande déposée par MDP)



RAPPORT DE GESTION FINANCIÈRE

À quoi servent les contributions ?

Les contributions financières des utilisateurs et bénéficiaires, permettent de payer nos charges d'exploitation (97 881,58€), notamment la location immobilière (26 142,39€), ce qui nous permet d'avoir un local où exercer nos missions d'accueil de personnes isolées et de sensibilisation au réemploi.

Partenaires financiers

Spécialisé dans l'accompagnement des associations et du réseau de l'Économie Sociale et Solidaire, le cabinet d'experts comptables Edmé nous accompagne depuis l'année dernière, sur l'exercice 2022-2023. Le coût de ce service n'est pas négligeable (4 167,42€ pour l'exercice 23-24) mais il garantit une tenue des comptes justifiée, saine et équilibrée.

En février 2024, nous avons pu procéder au remboursement du prêt de 3 000,00€ aux Cigales IBABA. Nous remercions ici tous les membres des Cigales pour leur confiance et leur soutien.

Aides financières obtenues



La totalité des aides financières peuvent s'étaler sur plusieurs années, notamment dans le cas de subventions.

FONDATION INNOVATION et TRANSITIONS (FIT) (anciennement Fondation de Soutien à l'Innovation Sociale): donation exceptionnelle de 15 000,00€ obtenue en septembre 2023

ADEME : subvention de fonctionnement de 16 405,79€ versée en octobre 2023

REGION AURA : solde de subvention de fonctionnement 2021-2023 (soutien à la création d'une ressourcerie) de 32 000,00€ obtenu en avril 2024.

REFASHION - AMI TLC 2023 soutenue par le Réseau National des Ressourceries et Recycleries (RNRR): un 1er versement de 7 738,50€, sur un total de 11 055,00€, a été versé en juin 2024. Deux autres versements sont prévus d'ici la fin d'année 2024 pour compléter le solde.

PATR 2024 : la Métropole de Lyon a octroyé une subvention de 5 980 € sur une dépense subventionnable retenue de 7 690 € en avril 2024.

1/ Bilan

Les **principales recettes** de l'association sont :

- La vente de produits en boutique associative et au cours d'événements, comme le Marché de la Mode Vintage) :
→ 51 584,22€ au cours de l'exercice 2023-2024
- Les subventions et donations :
→ 71 144,29€ au cours de l'exercice 2023-2024

Notez que le montant de subventions versées en 2024 est particulièrement élevé car il comptabilise le solde de 2 subventions de fonctionnement exceptionnelles versées pour la création de la ressourcerie (à savoir : la Région Aura et la FIT). Par définition, ces subventions ne seront pas reconduites. Le solde de la Région est fléché sur le versement de l'indemnité salariale d'Elodie.

Les **principales dépenses** de l'association sont :

- Le loyer (SERL) et les charges (eau, électricité) de notre local
→ 30 144,39€ au cours de l'exercice 2023-2024
- Les salaires d'Elodie, en qualité de Dirigeante bénévole, et de Laetitia, en qualité de salariée de la RCL le samedi (CEA) ainsi que les charges employeur liées aux salaires (URSSAF)
→ 24 387,24€ au cours de l'exercice 2023-2024

Dans la mesure du possible, tous les ateliers où des intervenant.es extérieur.es sont rémunéré.es, s'inscrivent dans le cadre d'une subvention de fonctionnement de la Ressourcerie.

2/ Compte de Résultat

Le bilan financier annuel révèle un **bénéfice de 22,97€**. L'association est donc 1. À l'équilibre et 2. Bénéficiaire !

Les points de vigilance pour maintenir des comptes sains et équilibrés sont :

- Un effort de rigueur à faire sur les relevés de caisse, notamment sur le relevé du fonds de caisse à la fermeture et à l'ouverture, ainsi que sur les montants qui sont retirés de la caisse pour être déposés à la banque. Nous avons déjà commencé à donner plus de visibilité à ces informations dans le fichier de caisse.
- Une amélioration du fichier de suivi des subventions et une tenue plus régulière des dépenses et factures liées à chaque subvention. Un effort à faire pour la commission gestion autant sur le qualitatif que le quantitatif dans le suivi des subventions. Cela nous facilitera grandement le travail.

Les **axes d'amélioration** seront les suivants :

- Améliorer nos outils de suivi des subventions !
- Trouver plus de bénévoles pour aider à la commission Gestion
- Faire de la gestion comptable un endroit un peu cool !

CONCLUSION

C'est une année particulièrement bien remplie qui s'achève, et, comme moi, j'espère que vous avez hâte de voir ce que nous vous réservons l'année prochaine ! À bientôt,

L'équipe de la Ressourcerie Créative de Lyon

